

TachoScan

Uzstadišanas ceīvedis

Versija: 6.0.6



TachoScan

Uzstadišanas ceīvedis

© 2002 - 2022 INELO Polska Visas tiesības paturētas

Kopešanai, izmainam, nosutišanai, publiskai reproducēšanai un visa veida satura izmantošanai ir nepieciešama iepriekš uzrakstīta izdeveja atļauja.

Šajā instrukcijā lietotie firmas un produktu nosaukumi, kas ir ipašnieku tirdzniecības zīmes var būt rezervētas. Izdevejs un autors neizvirza nekādas prasības un pretenzijas nepienem.

Kaut arī dokuments tika izstrādāts ar ipašu rūpību, izdevejs un autors neatbild par kludām, trukumiem un zaudējumiem, kas radušies, izmantojot doto dokumenta informāciju. Nekāda gadījuma izdevejs un autors neatbild par neiegūtiem ienākumiem un citiem ekonomiskiem zaudējumiem, kas radušies tieši, netieši vai šķietami, izmantojot dokumentu.

Uz ekrāna attēlotie programmas logi, kas atrodas šajā instrukcijā, var atšķirties pēc veida un satura no programmas versijas logiem. Šī atšķirība var ipaši parādīties programmas versijā, kas atšķiras no instrukcijas versijas.

Izlaidums:

INELO Polska

ul. Karpacka 24/U2b
43-300 Bielsko-Biała
POLAND
www.inelo.pl

Saturs

| | |
|--|-----------|
| 1. Ievads | 5 |
| 2. Instalēšanas kopums | 5 |
| 3. Instalācija | 6 |
| 3.1. Minimālās prasības | 6 |
| 3.2. Programmatūras instalēšana | 8 |
| 3.2.1. Pašizvēlēta Microsoft SQL Server instalēšana | 8 |
| 3.3. Server | 22 |
| 3.3.1. Datubāzes pielikšana un noņemšana | 23 |
| 3.3.1.1. Datubāzes pieslēgšana | 23 |
| 3.3.1.2. Datubāzes atslēgšana | 26 |
| 3.4. HASP Manager | 27 |
| 3.4.1. Windows® 10, Windows Server® 2008 | 27 |
| 3.4.1.1. Sagatavojiet instalācijas failu | 28 |
| 3.4.1.2. HASP License Manager instalēšana par servisu | 28 |
| 3.4.1.3. "Data Execution Prevention" konfigurēšana, lai ļautu servisam darboties | 29 |
| 3.4.2. Windows® 8 | 30 |
| 3.5. Ierīču instalēšana | 31 |
| 3.5.1. Licences atslēga | 31 |
| 3.5.1.1. Paziņojums: Nav atslēgas | 32 |
| 3.5.2. Canon skeneris | 32 |
| 3.5.3. Ruļļveida skeneris | 33 |
| 3.5.4. TachoReader | 33 |
| 3.5.5. TachoReader Basic | 34 |
| 3.5.6. TachoReader Combo Plus | 35 |
| 3.6. Programmatūras pārvešana uz citu datoru | 36 |
| 4. Pirmā palaišana | 39 |
| 4.1. 1. Solis - izvēlēties programmas veidu | 40 |
| 4.2. 2. Solis - Servera instalēšana | 43 |
| 4.3. Ieiet | 44 |
| 4.3.1. Piekļuves veids | 44 |
| 4.3.2. Paplašinātā iežurnālēšanās | 45 |
| 4.3.3. Ceļu uzstādījumi | 46 |
| 4.4. Tiesību / privilēģiju piešķiršana | 47 |
| 4.5. Datubāzes kopijas uzstādījumi | 47 |
| 4.6. Programmas aktivizēšana | 47 |

| | |
|--|-----------|
| 5. Programmas palaišanas veids | 48 |
| 5.1. Darbības veida maiņa uz Paplašināti | 48 |
| 5.2. Darbības veida maiņa uz Standarta | 48 |
| 6. Papildus informācija | 49 |
| 6.1. Atbalsts un serviss | 49 |
| 6.2. Database Manager | 49 |
| 6.2.1. Server | 50 |
| 6.2.2. Database | 51 |
| 6.2.3. Backup | 52 |
| 6.2.4. Data import | 53 |
| 6.2.5. Databases management | 53 |
| 6.2.6. About | 54 |
| 6.3. Glosārijs | 54 |

1. Ievads

Šis dokuments sniedz instalēšanas procedūru TachoScan uz viena datora. Mēs nodrošinām arī vadlīnijas vairāku lietotāju darbībai uz servera programmatūras, kas ir daļa no instalēšanas kopuma vai uz servera, ko lietojat savā uzņēmumā. Instrukcija ietver informāciju par programmatūras instalēšanu un ierīcēm, kas ir daļa no instalēšanas kopuma. Turpmāk mēs aprakstīsim "ugunsmūra - firewall" konfigurāciju tādā veidā, lai tas sekmētu servera savienojumu ar darba stacijām.

Šis dokuments tiek adresēts sistēmu administratoriem. Atsevišķi no būtiskiem jautājumiem pirmās instalēšanas laikā, šeit ir arī iekļauts administratora uzstādījumu loga apraksts. Šis logs sekmē, piemēram: lietotāju kontu vadību, privilēģiju uzstādījumi, kā arī datubāzes rezervēšanas uzstādījumi.

Pirms programmatūras uzstādīšanas mēs rekomendējam uzmanīgi izlasīt katru šīs instrukcijas tīmu.

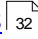
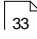
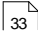
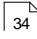
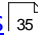
[Klientu Atbalsta kontaktinformācija](#) 

2. Instalēšanas kopums

Standarta instalēšanas kopums iekļauj:

- Instalēšanas kompaktdisks vai saite uz programmatūras instalēšanu,
- Lietotāja rokasgrāmata vai saite lietotāja rokasgrāmatas lejupielādei.
- Sertifikāts (licence),
- Licences atslēga,

Instalēšanas komplektu var papildināt ar:

- "[Canon skeneris](#) " "[Plustek skeneris](#) " – ļauj skenēt tahodiskus,
- "[TachoReader](#) " – ļauj efektīvi lejupielādēt datus no vadītāju kartēm,
- "[TachoReader Basic](#) " – ierīce datu lejupielādei no digitālajiem tahogrāfiem,
- "[TachoReader Combo Plus](#) " - ierīce datu lejupielādei no digitālajiem tahogrāfiem, kā arī no vadītāju kartēm.

Atkarībā no pasūtījuma, TachoScan tiek piedoti dažādi instalēšanas komplekti.

3. Instalācija

Šajā nodaļā aprakstīti jautājumi, kas saistīti ar TachoScan instalēšanu. Tālāk šajā tēmā ir aprakstīta ar programmu savietojamo ierīču instalēšana.

Lai instalētu programmatūru, ir IETEICAMS iežurnāties no konta ar operētājsistēmas administratora piekļuves tiesībām.

3.1. Minimālās prasības

Sekojošā konfigurācija parāda **MINIMĀLĀS** prasības, kurām jāatbilst, lai būtu iespējams darbināt programmu.

Neatkarīgi no turpmāk sniegtajām minimālajām prasībām, programma TachoScan netiks atbalstīta Windows® un SQL Server™ sistēmās, kurām kompānija Microsoft® vairs nesniegs tehnisko atbalstu.

PC, kas darbojas kā klients

- operētājsistēma Windows® 8.1, Windows® 10, Windows® 11, Windows Server® 2008 R1 SP-2, Windows Server® 2008 R2 SP-1, Windows Server® 2012, Windows Server® 2012 R2;
+ **katrai sistēmai visus pieejamos Windows Update labojumus;**
- Internet Explorer **8 vai jaunāka versija;**
- **1.5 GHz** procesors;
- minimāli **512 MB brīvi pieejama RAM;**
- atkarībā no instalēto moduļu skaita, apmēram **2 GB** brīva vieta uz diska;
- grafiskā ekrāna izšķirtspēja: **1280 x 768;**
 - savienota datu bāze ar **Microsoft® SQL Server™ 2012 vai jaunāka** datorā, kas darbojas kā serveris,
- pirmās palaišanas laikā pēc noklusējuma tiks instalēts:
 - Microsoft® SQL Server™ 2017 Express Windows® 8.1, Windows Server® 2012, Windows Server® 2012 R2 operētājsistēmai;
 - Microsoft® SQL Server™ 2019 Express Windows® 10, Windows® 11 operētājsistēmai;
- datuma formātam sistēmas reģionālajos iestatījumos jābūt tādā pašam, kā **visās** darba vietās, ieskaitot datoru, kas strādā kā serveris;
- skeneris disku skenēšanai, kas atbalsta **300 dpi** skenēšanas izšķirtspēju, **melnbaltu** krāsu režīmu (1 bits - melns & balts), **melnu fonu** skenētajiem dokumentiem un TWAIN draiveri;

(ieteicamie skeneru modeļi: Canon LiDE 70, LiDE 100, 110, 200 vai LiDE 210, Plustek SmartOffice PS283);

- digitālo vadītāja karšu lasītājs, kas atbilst prasībām: protokolu T=0, T=1 atbalsts, takts frekvence 4 MHz vai augstāka, ISO 7816 un EMV 2000 Level 1 viedkaršu atbalsts, atbilstība ISO 7816 prasībām, kartes formāts: ID-1 (Full Size), savietojamība ar PC/SC un CT-API vai TachoReader Combo Plus;

(ieteicamie karšu lasītāju modeļi: Omnikey 3121 (USB), Omnikey 4040 Mobile (PCMCIA), Omnikey 4321 Mobile (ExpressCard 54), SCR 3310 (USB), SCR 243 (PCMCIA), SCR 3340 (ExpressCard 54));

- viena no ierīcēm datu nolasīšanai no digitālajiem tahogrāfiem: **TachoReader Basic, TachoReader Combo Plus, TachoUSB** vai **TachoBlue**.

PC, kas darbojas kā serveris

- operētājsistēma: Windows® 8.1, Windows® 10, Windows® 11, Windows Server® 2008 R1 SP-2, Windows Server® 2008 R2 SP-1, Windows Server® 2012, Windows Server® 2012 R2;
 - + **katrai sistēmai visus pieejamos Windows Update labojumus;**
- Internet Explorer **8 vai jaunāka versija;**
- **2 GHz** procesors (ieteicama daudz-procesoru sistēma);
 - kodolu kopskaits viena un vairāku procesoru sistēmās jādalās ar 2 - piemēram, 1, 2, 4, 8, 16, utt;
- brīva vieta: **4.2 GB** (atkarībā no ievadītā datu apjoma);
- vismaz **512 MB** brīvās RAM atmiņas (ieteicamais minimums 1GB);
- USB pieslēgvietas - USB licences atslēgai;
- monitora grafiskā izšķirtspēja: **1280 x 768;**
- datuma formātam sistēmas reģionālajos iestatījumos jābūt tādā pašam, kā **visās** darba vietās, ieskaitot datoru, kas strādā kā serveris;
- lai instalētu programmu, operētājsistēmā nepieciešams pieteikties lietotājam ar administratora tiesībām;
- servera nosaukums:
 - lietotāja nosaukums nevar būt tāds pats kā datora nosaukums;
 - pirmajam simbolam jābūt burtam, kas definēts Unicode 2.0 standartā, kas ietver latīņu burtus no "a" līdz "z" un no "A" līdz "Z";
 - sekojošie simboli:
 - unicode 2.0 standartā definētie burti;
 - latīņu alfabēta cipari;
 - tukšuma simboli un speciālās zīmes nav atļautas (piemēram. "-", "@", "#", "\$");
- **nedrīkst mainīt datora nosaukumu, kurā instalēta TachoScan datubāze.**

Pirms palaišanas laikā tiek instalēts datu bāzes serveris:

•Microsoft® SQL Server™ 2017 Express Windows® 8.1, Windows Server® 2012, Windows Server® 2012 R2 operētājsistēmām

•Microsoft® SQL Server™ 2019 Express Windows® 10, Windows® 11 operētājsistēmām

SQL Server™ 2017 express bāzes ierobežojumi:

- viena fiziskā procesora atbalsts;

- 1 GB RAM atmiņas;

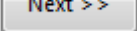
- datu bāzes izmērs: 10 GB

Ja maksimālais datu bāzes izmērs (10GB) nav pietiekams, nepieciešams iegādāties Microsoft® SQL Server™ jaunāko komerciālo versiju

Instalācijas laikā, jums var būt nepieciešams restartēt datoru. Šādā gadījumā instalācijas programma turpinās instalācijas procesu pēc sistēmas atkārtotas ielādes.

3.2. Programmatūras instalēšana

Lai instalētu, palaidiet instalēšanas failu, kas lejupielādēts caur saiti vai piegādāts kompaktdiskā.

Tad veiciet produktu instalētāja ieteiktās darbības, nospiežot pogu . Ja mērķa mapē netiek mainīta, programmatūra tiks instalēta definētajā mapē.

- 32-bitu sistēmās: "C:\Program Files\INELO\";
- 64-bitu sistēmās, atkarībā no Windows® versijas: "C:\Program Files (x86)\INELO\";

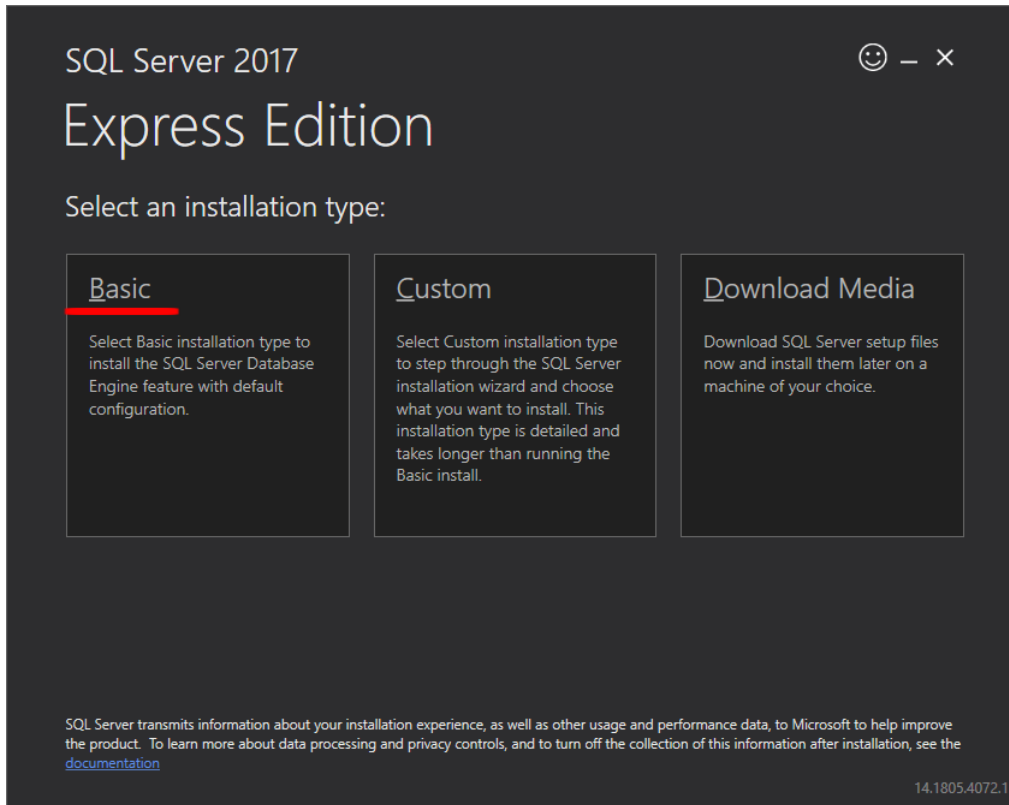
Tālāki Programmatūru TachoScan instalēšanas soļi tiek parādīti paragrāfā: "[Pirmā palaišana](#)"³⁹.

3.2.1. Pašizvēlēta Microsoft SQL Server instalēšana

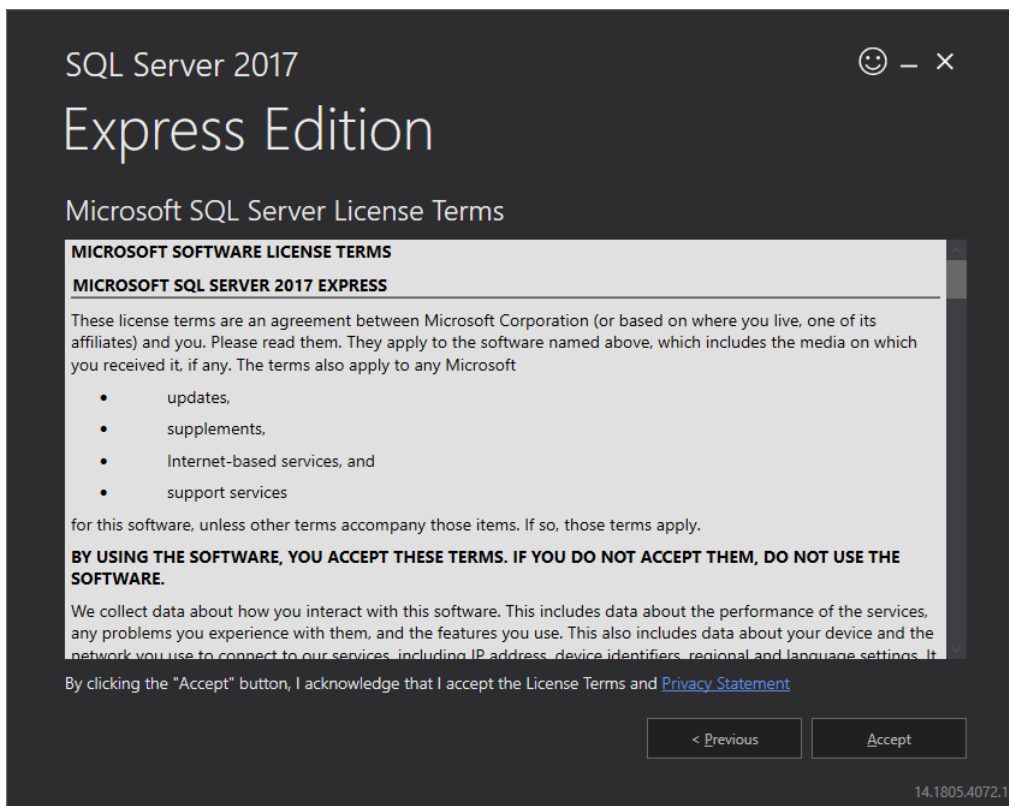
Programmatūras ražotājs piedāvā iespēju patstāvīgi instalēt Microsoft® SQL Server™ serveri.

• Lai instalētu Microsoft® SQL Server™:

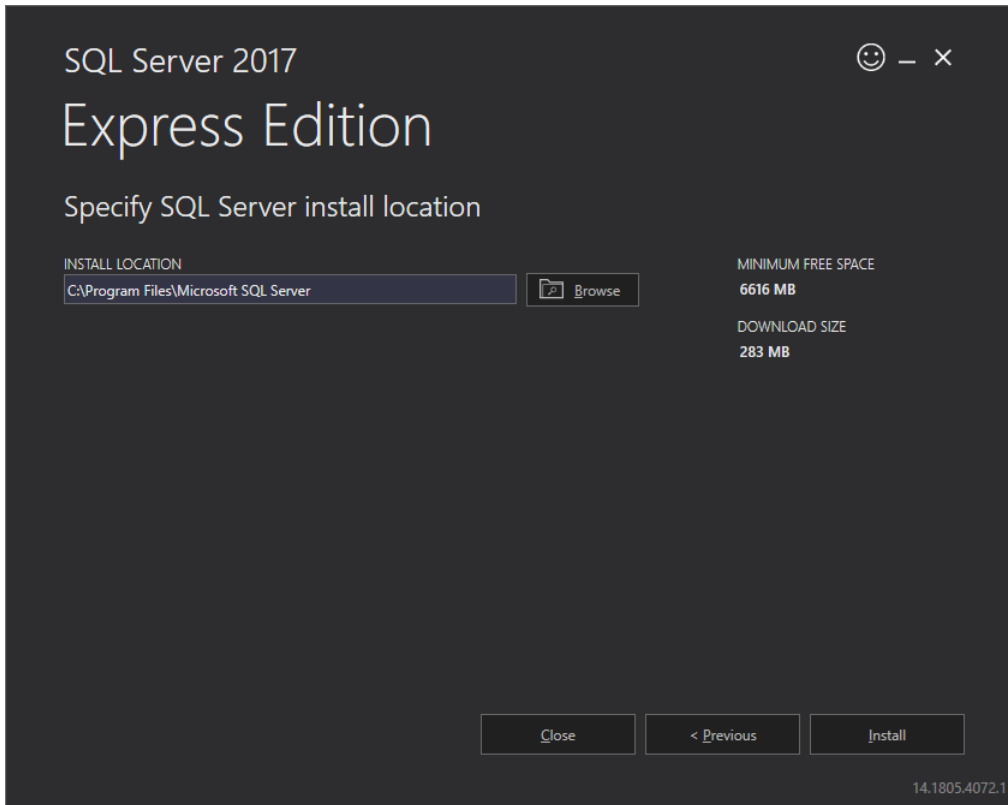
1. Lejupielādējiet bezmaksas servera versiju no [Microsoftu tīmekļa vietnes](#), noklikšķinot uz pogas Download
2. Pēc instalēšanas programmas palaišanas parādās instalēšanas logs, kur izvēlamies instalēšanas veidu: **Basic**



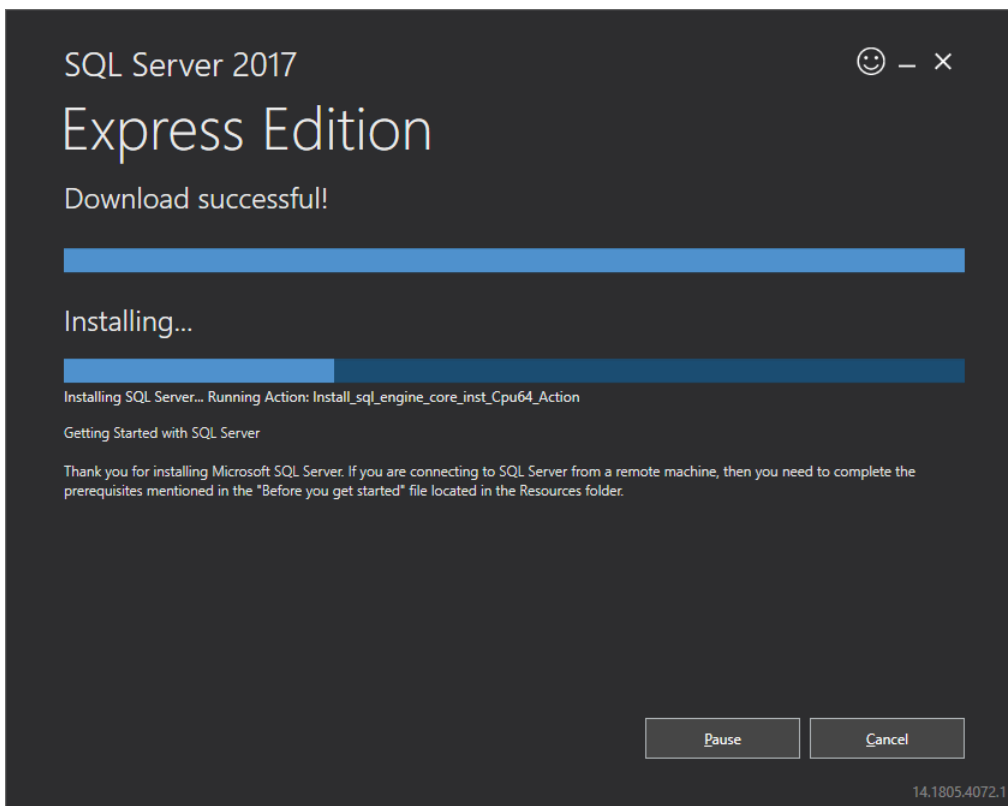
3. Piekrīti licences noteikumiem



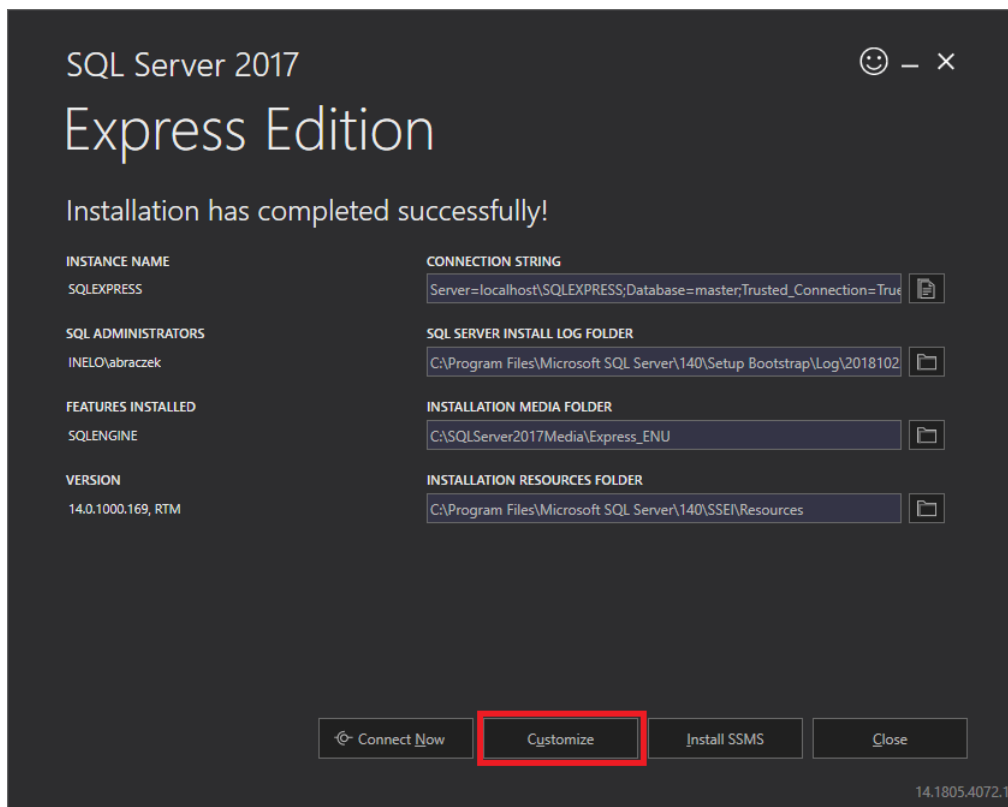
4. Izvēlieties vietu, kur tiks izveidoti SQL Server datubāzes faili



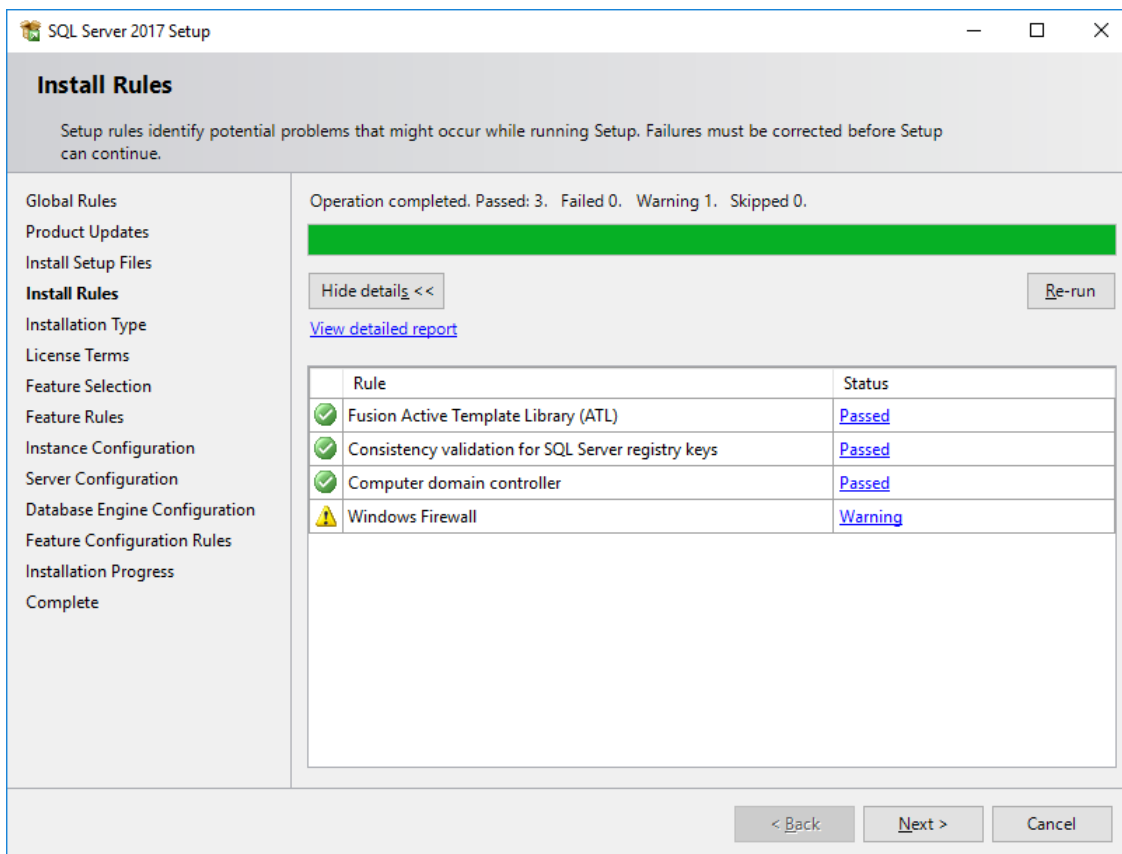
5. Noklikšķiniet uz pogas **Install**. Sākas instalēšanas process.



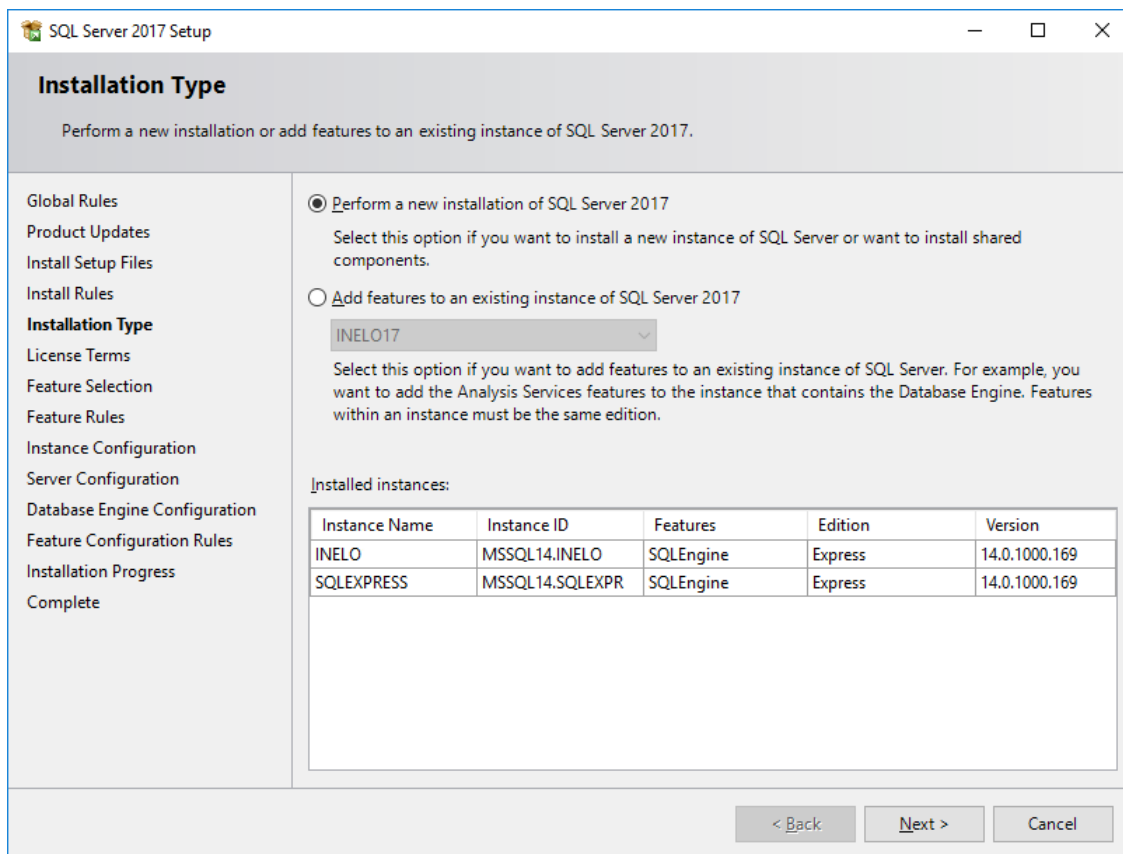
6. Instalēšana ir veiksmīga - jums jāpieļāgo SQL Server **4Trans** programmai.



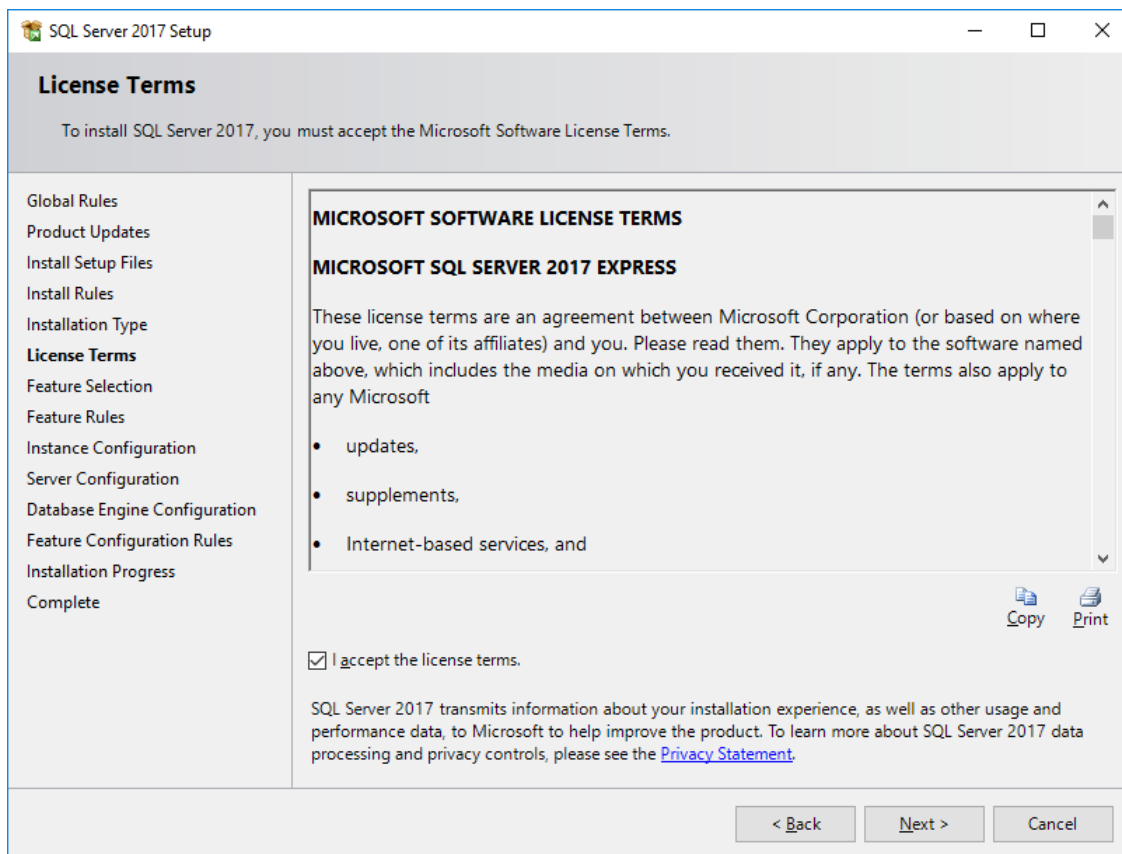
7. Pārejiet uz logu SQL Server 2017 Setup, noklikšķinot uz **Customize**
8. **Install Rules:** ja rādītās darbības ir veiksmīgas - noklikšķiniet uz **Next>**



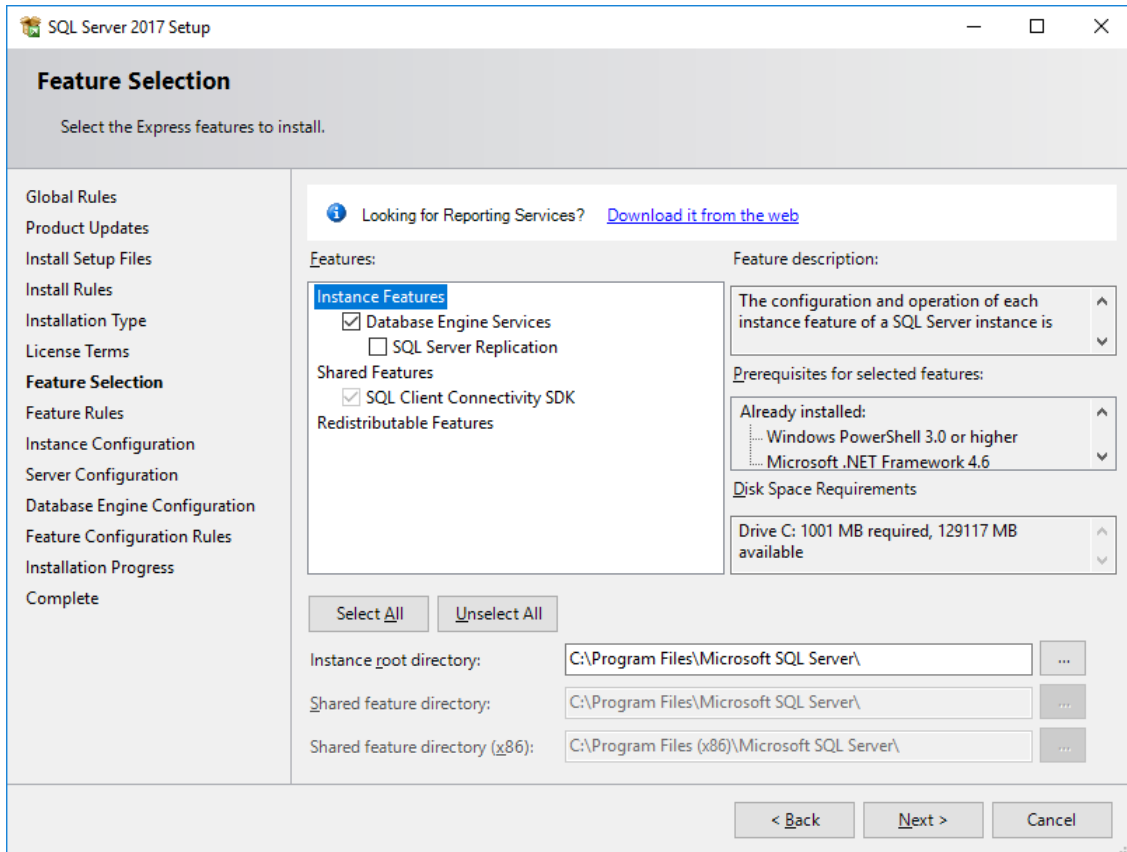
9. Izvēlieties jauno **SQL Servera 2017** instalēšanu



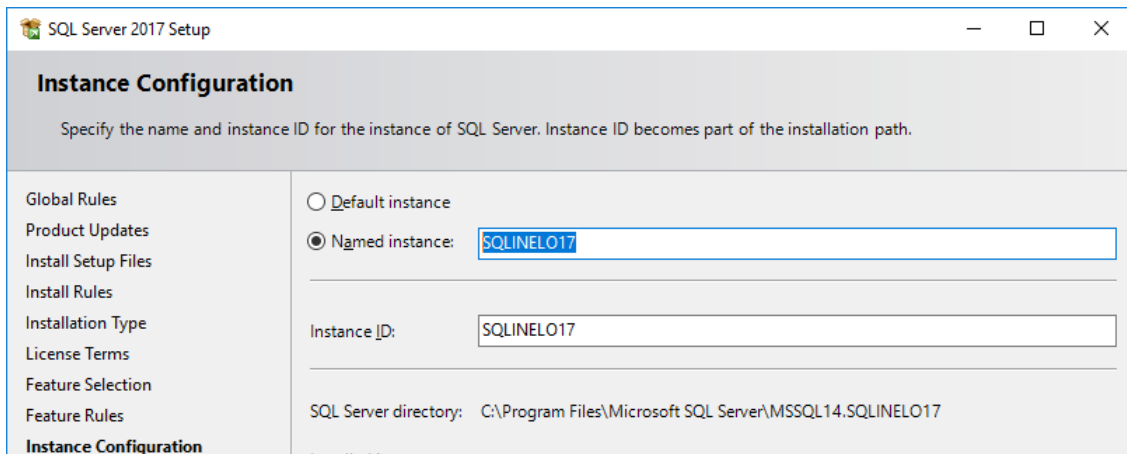
10. Vēlreiz piekīrtiet licences noteikumiem



11. **Feature selection:** Atzīmējiet Database Engine Services, pārējās ir papildus opcijas, kas nav nepieciešamas pareizai darbībai ar 4Trans.

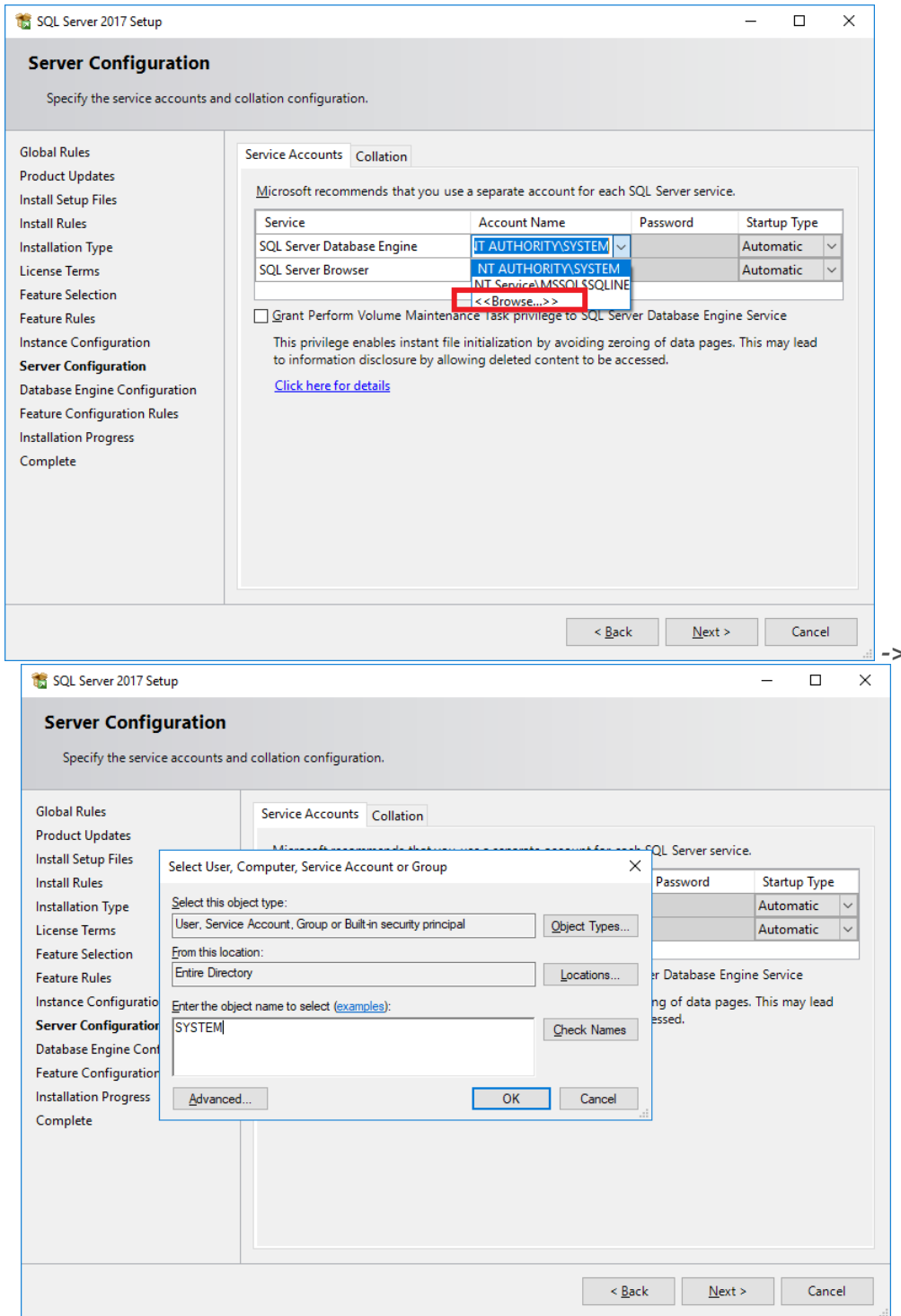


12. Ievadiet instalēšanas nosaukumu - nevis noklusējuma nosaukumu SQLEXPRESS, ievadiet **SQLINELO17**



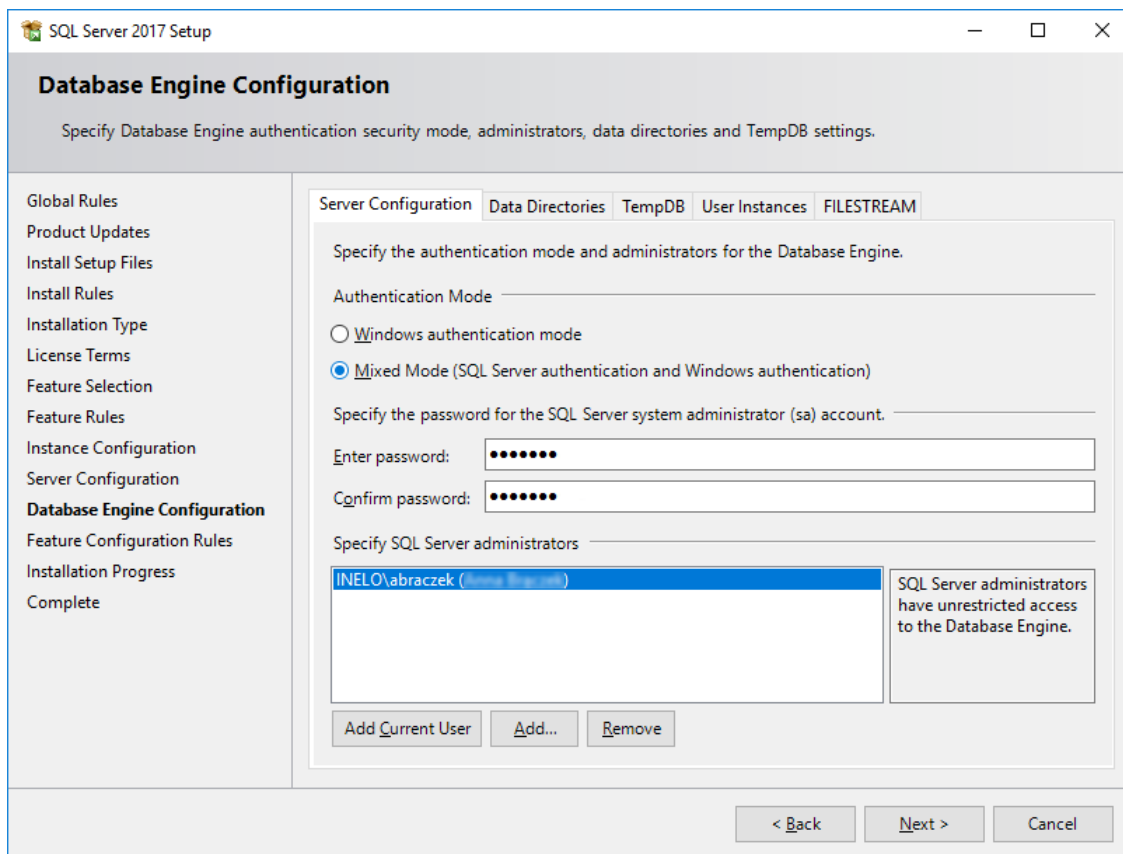
13. **Server Configuration:** SQL Server Database Engine programmā izvēlieties Account Name NT AUTHORITY\SYSTEM, Startup Type opcijām jābūt **Automatic**

Piezīme: ja laukā **Account Name NAV** parādījies nosaukums NT AUTHORITY\SYSTEM, izvēlieties no saraksta opciju <<Browse...>> un ievadiet System laukā **ievadiet izvēlētā objekta nosaukumu**, pēc tam noklikšķiniet uz **OK**. Dati tiek ievadīti automātiski.

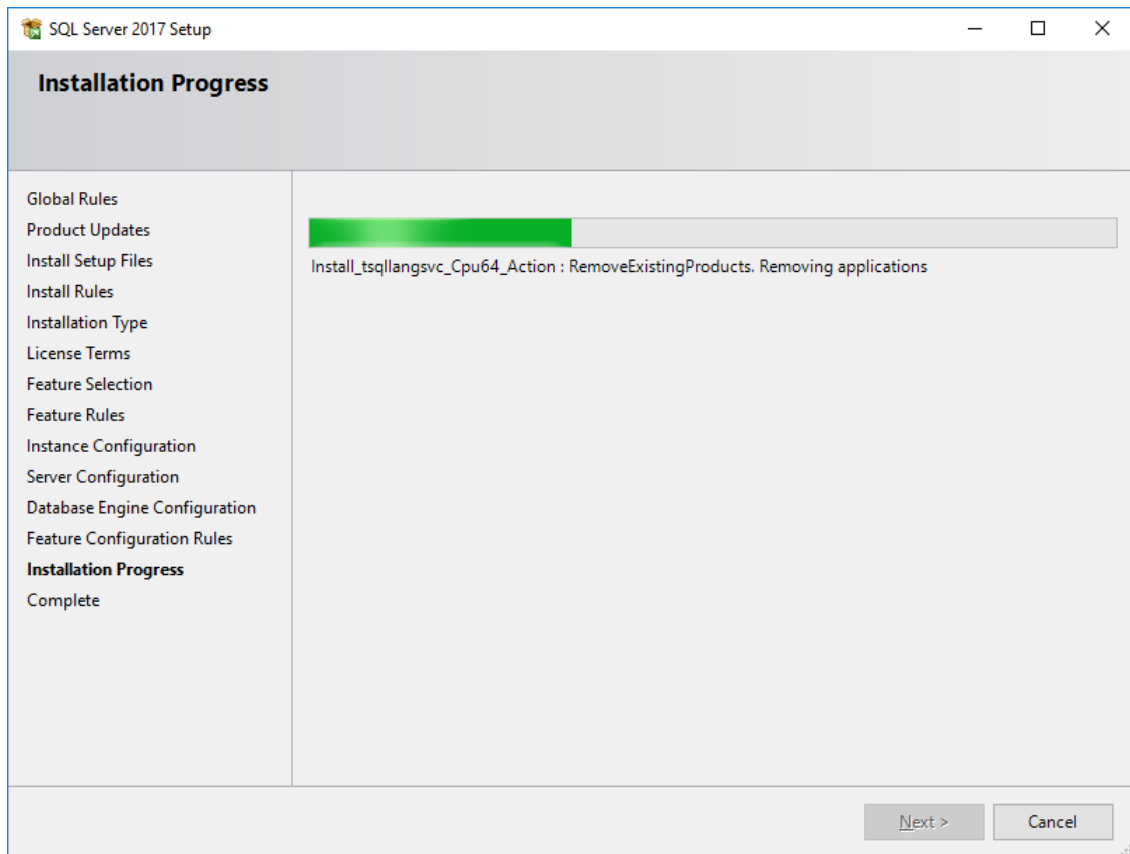


14. Database Engine Configuration: Authentication Mode režimam izvēlieties **Mixed Mode** un ievadiet spēcīgu paroli, kas būs nepieciešama **DB Manager**.

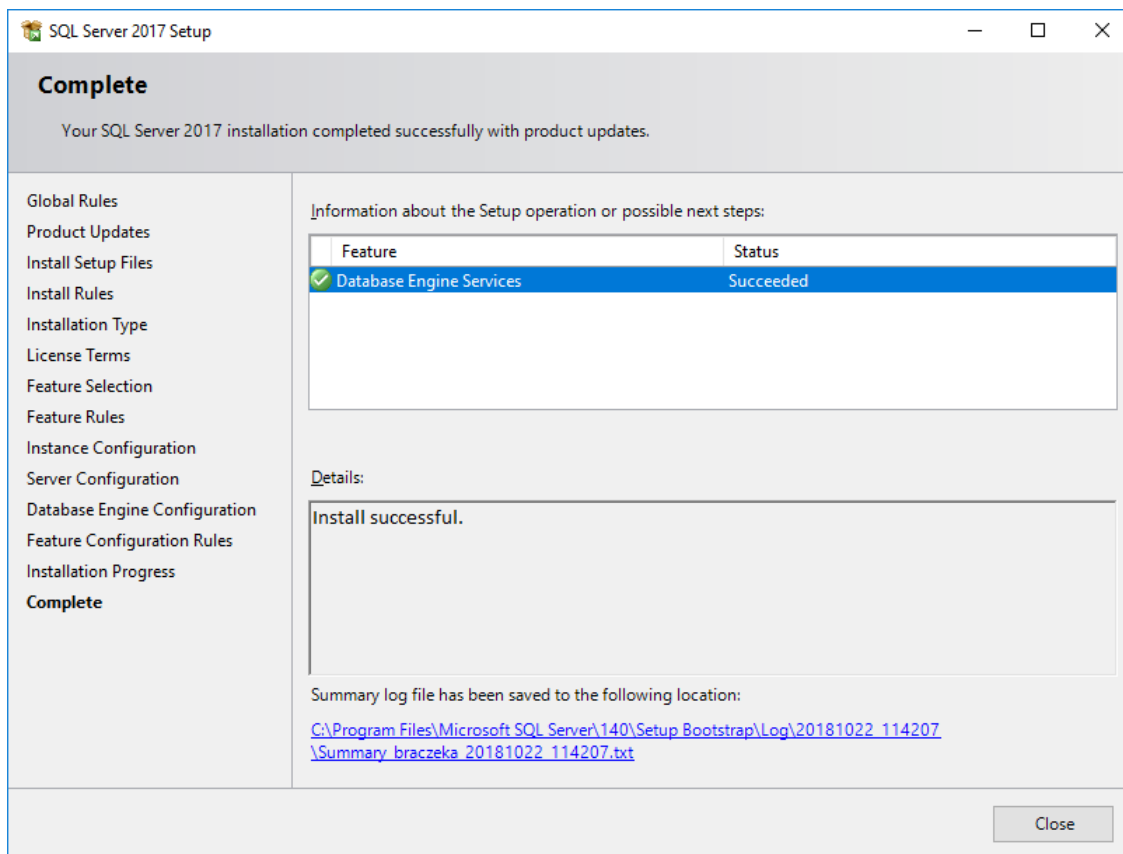
Piezīme: Programmas palaišana nav iespējama bez **Mixed Mode**.



15. Instalēšanas gaita



16. Instalēšana ir pabeigta



- Servera konfigurācija **Database Manager** pārvaldniekā

1. Palaidiet **Database Manager** (Menu Start -> Visas programmas -> Inelo -> Database Manager). Pēc noklusējuma programma atrodas: "C: \ Program Files (x86) \ Inelo \ Utils \ Database Manager \ manager_db.exe"

2. Piesakieties SQL serverī, ievadot datus, kas redzami zemāk esošajā attēlā:

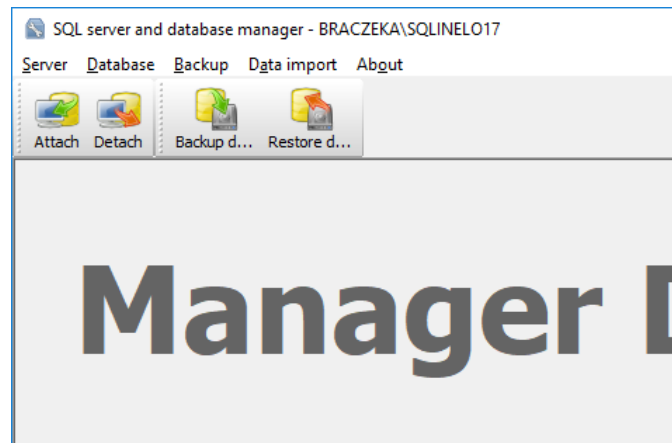
SQL Server: **datora nosaukums**\instalēšanas nosaukums

Parole pieteikumvārdam **Administrator** :admin

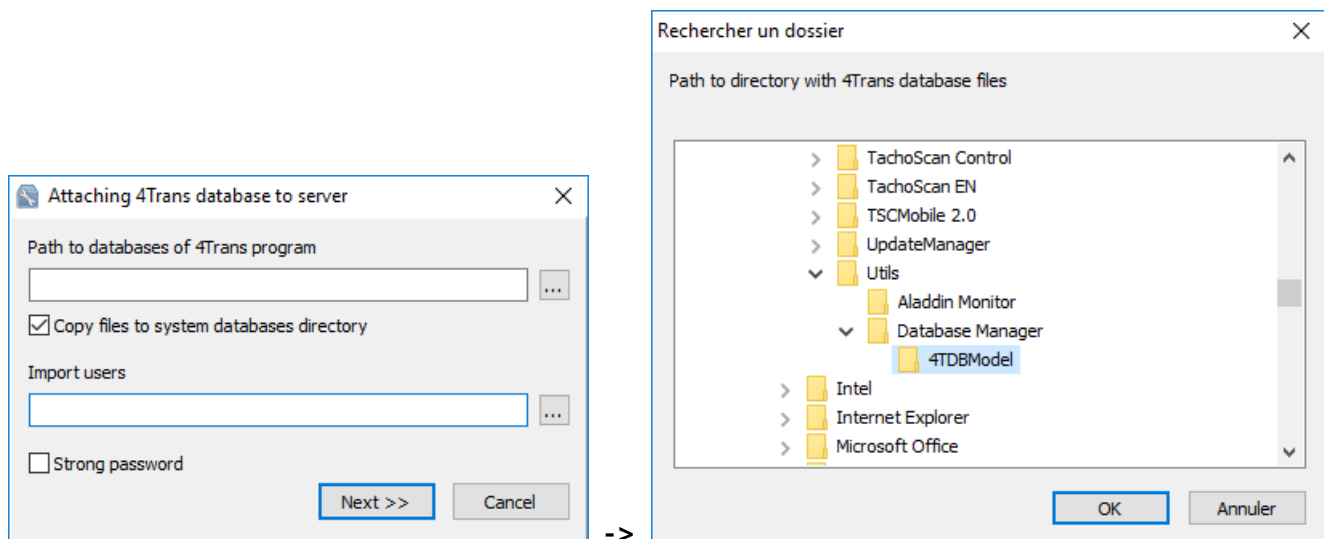
Parole pieteikumvārdam **sa**: tas, ko mēs norādījām instalējot SQL

3. Noklikšķiniet uz **OK** kļūdas ziņojumā
4. Pārejiet uz Server > Server configuration -> **Configure** un pagaidiet.

5. Pēc konfigurēšanas, augšupielādējiet serverī 4Trans programmas bāzes modeli, noklikšķinot uz **Attach**



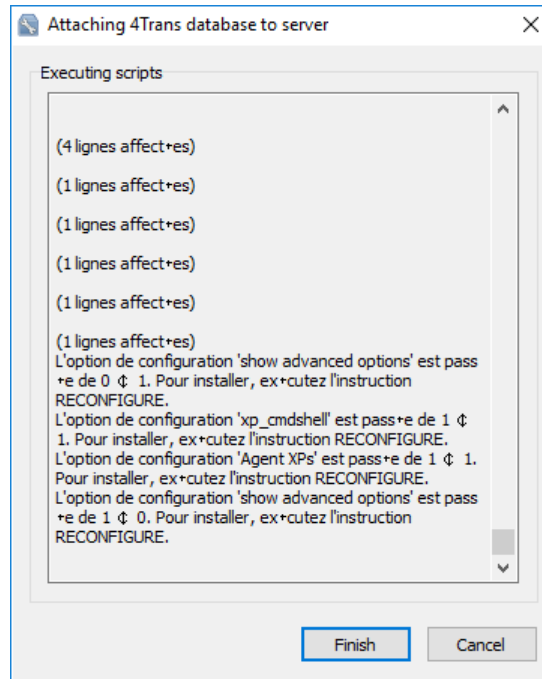
6. Izvēlieties ceļu uz 4Trans programmas bāzes failiem



Celiņš uz bāzes modeli:

"C: \ Program Files (x86) \ INELO \ Utils \ Database Manager \ 4TDBModel"

7. Pēc bāzes modeļa izvēles, noklikšķiniet uz **Next >>**, pagaidiet, līdz datubāze tiek pievienota un noklikšķiniet uz **Finish**.



- Pēc konfigurēšanas, restartējiet servera pakalpojumu. **Pakalpojumi -> SQL Server (SQLINELO17) -> Labais peles taustiņš -> Restartēt**

*Express datu bāzes servera versija automātiski neveido datu bāzes rezerves kopiju. TachoScan programmai ir integrēta datu bāzes rezerves kopijas izveides funkcija. Ja vēlaties to izmantot, instalējiet INELO Service pakalpojumu.
Instalējiet programmu ir pieejama TachoScan instalācijas kompaktdisk katalogā: "Utils/INELO Service/IneloServiceInstaller.exe".
Ja gādāties kāda, lūdzu, sazinieties ar programmas rašotājiem.*

Datu bāzes (vecās kā nekas SQL Server™ 2008 R2) atjaunošana:
Instalējiet **SQL Server™ 2012** vai jaunākas versijas datu bāzes serveri, vispirms jāveic netiešā programmas TachoScan (4TransMDF, 4TransKONFIG) datu bāzes migrācija uz **SQL Server™ 2008 R2**.

3.3. Server

*Instalēšanai tiek rekomendētas izvēlētās programmas, kas parādās logā **"INELO products installer"** (šīs logs parādās programmas instalēšanas CD palaišanas laikā).*

Vadoties pēc standarta procedūras, servera instalācija ir iespējama pēc programmas rašotāju instalēšanas (skatīt: "[Programmas rašotāju instalācija](#)") pirmās palaišanas laikā (skatīt: "[Pirmā palaišana](#)").

Ja vēlaties savienot programmas datubāzi ar jau esošu MSSQL serveri, dodieties uz tāmu: "[Datubāzes pielikšana un noņemšana](#)".

Kad instalēt serveri no atsevišķas vietas?

- ja TachoScan programmas nevar instalēt datorā kā serveris,

- ja stabdarta servers instalēšana (skatīt: "[Pirmā palaišana](#)") nenotiek sekmīgi.

TachoScan servera instalēšana no atsevišķas vietas

Pirms instalēšanas iepazīties ar minimālajām prasībām attiecībā uz serveri (skatīt: "[Minimālās prasības](#)").

Lai paveiktu instalēšanu:

1. palaidiet Microsoft® SQL Server™ instalēšanas failu, kas lejupielādēts caur [saiti](#) vai piegādāts kompaktdiskā.

1. Pēc tam veiciet instalācijas programmas norādītās darbības, nospiežot pogu .

Windows® 10, 8.1, Server® 2012 operētājsistēmām:

- *pieņemt bezmaksas SQL Server™ 2017 Express versiju;*
- *datubāze tiek ievietota katalogā: "C:\Program Files\Microsoft SQL Server\mssql\$VNELO17\Data";*

Lai padarītu serveri redzamu tīklā un darbinātu pareizi, atveriet savienojumu caur portiem:

- **UDP** protokolam **1433, 1434**;
- **HASP Manager** programmai **UDP** protokolam **475** – ja tā ir instalēta uz tā paša datora.

Pirms ierīes (pilnu) piekļuves programmas resursu mapei tīklā (definēt mapi: "My documents\VNELO").

*Pēc programmas servera instalēšanas **NAV IETEICAMS** mainīt datora nosaukumu, uz kura instalēts serveris.*

Lai ATINSTALĒTU serveri, sazinieties ar izstrādātāja [servisu](#).


Palaidiet TachoScan programmu pēc servera instalēšanas tālākai konfigurēšanai (skatīt: "[Pirmā palaišana](#)").

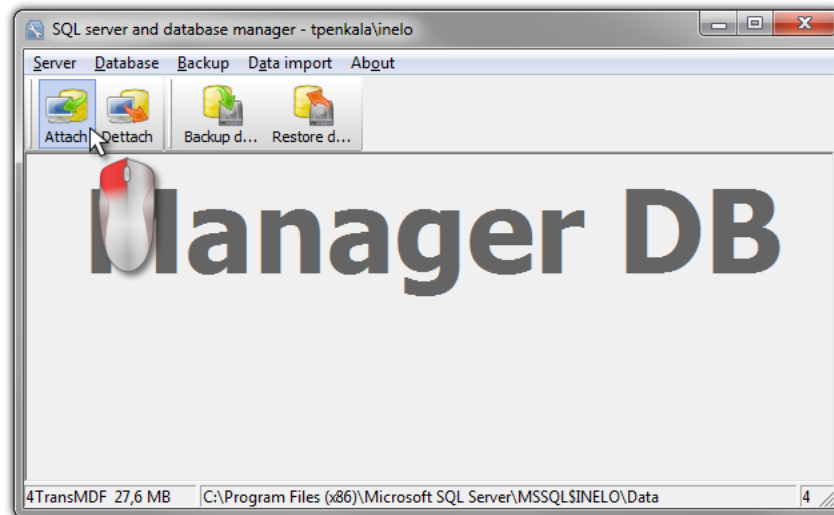
3.3.1. Datubāzes pielikšana un noņemšana

Mēs stingri rekomendējam, ka datubāzes pielikšanu/noņemšanu veic tikai personas, kas pazīna MSSQL Servera arhitektūru, vai apmācīti INELO darbinieki/konsultanti.

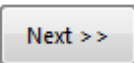
3.3.1.1. Datubāzes pieslēgšana

1. Pēc veiksmīgas pieteikšanās (pieslēgšanās) datubāzei logā **SQL server and database manager**

(Att. zemāk) izvēlnē **Database** izvēlieties komandu **Attach** vai nospiediet uz ikonas .

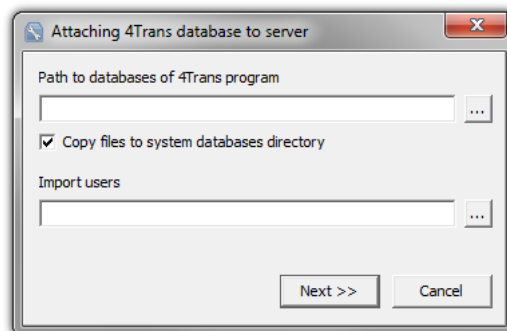


2. Nākošajā logā nepieciešams norādīt datubāzes failu atrašanās vietu (Att. zemāk) un:

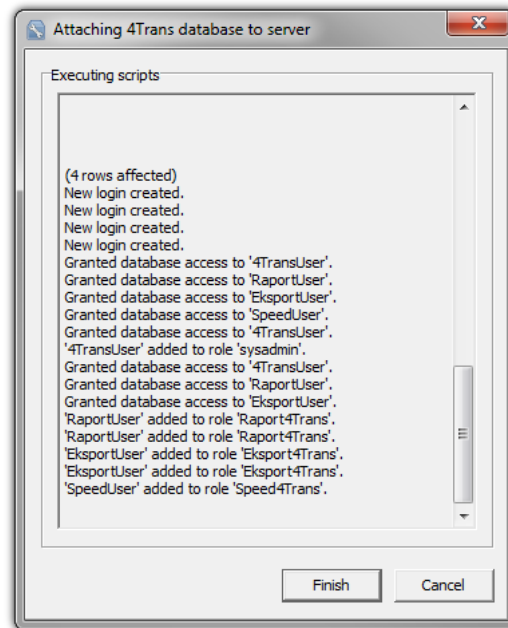
- nospiest pogu: , VAI pirms tam atzīmēt:
 - opciju: "**Copy files to system databases directory**" (att. zemāk), kura ļauj nokopēt datu bāzes failus noklusējuma datu bāzes mapē. Šī opcija pievieno kopētos datubāzes failus uz serveri.

Tukšas datubāzes faili ir atrodamī instalācijas CD: "(dzinīs CD/DVD:) Utils\Database".

Ja augstāk minētā opcija nav izvēlēta, programma serverim pievienos iepriekš izvēlētos datubāzes failus,



3. Programma sāks datubāzes pievienošanu atbilstoši iepriekš izvēlētajām opcijām. Kad darbība tiks pabeigta, tiks parādīti sekojoši logi (Att. zemāk):



*Darības laikā serveris veido paziņojumus, kas tiek parādīti ekrānā un tiek saglabātas failā **"ManagerDB_log.txt"**, kurš atrodas tajā pašā mapē, no kuras ir palaista programma **"Database Manager"**. Mērķa faila nosaukums ir: **"manager_db.exe"**.*

*Jebkuru šaubu par pareizu darbību gadījumā – nosūtiet **"ManagerDB_log.txt"** uz e-pasta adresi: serwis@inelo.pl.*

4. Pēc datubāzes pievienošanas nepieciešams izveidot un darīt pieejamu mapi (nosaukta, piemēram: "INELO"), kur ir uzglabāti visi dokumenti, vadītāju karšu un tahogrāfu lasījumi, ieskenētās tahogrammas un datubāzes rezerves kopijas,
 - galvenajā mapē (piem., INELO) izveidojiet mapi moduļa TachoScan saglabātajiem failiem (piem., TachoScan),
 - galvenajā mapē (piem., INELO) izveidojiet mapi dokumentiem (piemēram Documents),
 - galvenajā mapē (piem., INELO) izveidojiet mapi, kur tiks saglabātas datubāzes kopijas (piem., Backup).

*Visiem lietotājiem, kas lieto TachoScan J NODROŠINA pilna piekļuve šim mapēm - Tas neattiecas uz mapi **"backup"**.*


Mapē "backup" atrodas tajā pašā datorā, kur darbojas MSSQL serveris.

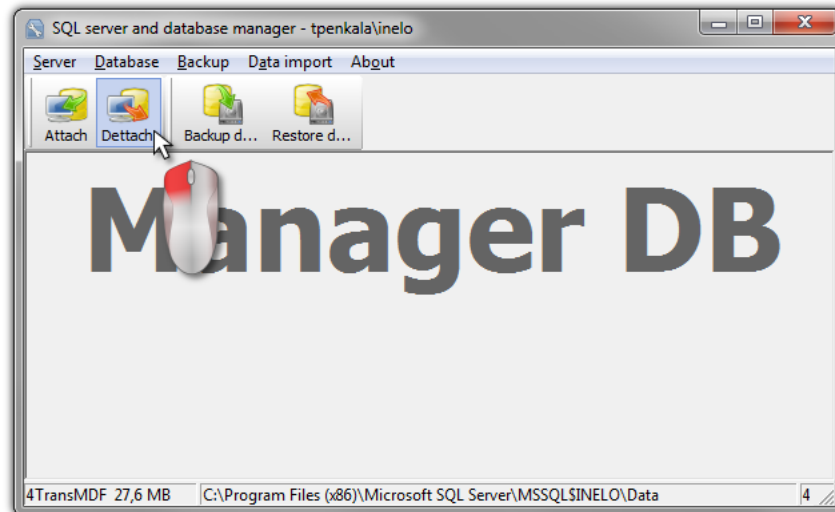
Priekšinstalācijas programma pareizi darbosies datoros, kuros darbojas MSSQL serveris.

Lai programma darbotos pareizi, ir jādarbojas servera servisiem un SQL agentam.

3.3.1.2. Datubāzes atslēgšana

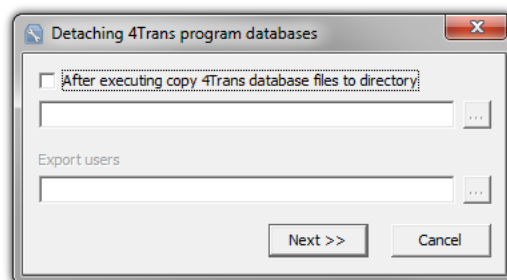
1. Pēc veiksmīgas pieteikšanās (pieslēgšanās) datubāzei logā **SQL server and database manager**

(Att. zemāk) izvēlnē **Database** izvēlieties komandu **Detach** vai nospiediet uz ikonas .

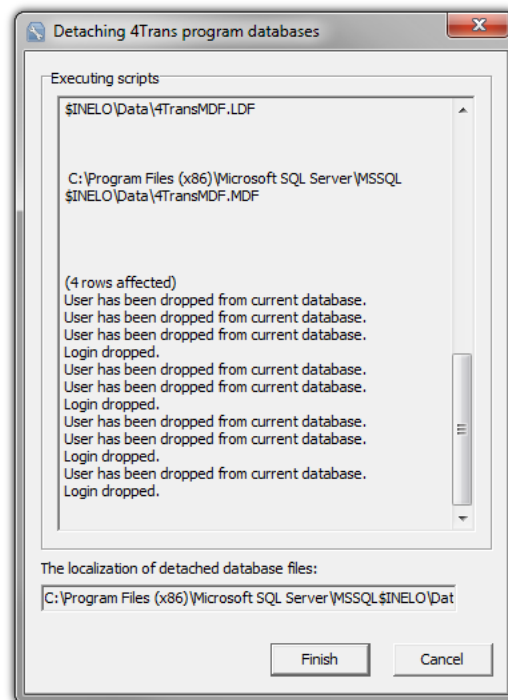


2. Sekojošajā logā nospiediet pogu: , VAI atzīmējiet iepriekš:

- opciju: "**After executing copy 4Trans database files to directory**" (Att. zemāk), kas kopēs failus uz to datubāzes mapi.
Ja šī iespēja nav izvēlēta, programma noņems datubāzes failus un paturēs tos tajā pašā mapē, kur tie atradās,
- lietotāju eksportēšana no datubāzes (att. zemāk) ir iespējota TachoScan programmas versijām vecākām par 3.0.1.



3. Programma pabeigs datubāzes noņemšanas darbu atbilstoši iepriekš izvēlētajām opcijām. Pēc tās pabeigšanas tiks parādīts logs (Att. zemāk):



Darības laikā serveris veido paziņojumus, kas tiek parādīti uz ekrāna un tiek saglabāti failā **"ManagerDB_log.txt"**, kurš atrodas tajā pašā mapē, no kuras ir palaista programma **"Database Manager"**. Mērķa faila nosaukums ir: **"manager_db.exe"**.

Jebkuru šaubu par pareizu darbību gadījumā – nosūtiet **"ManagerDB_log.txt"** uz e-pasta adresi serwis@inelo.pl.

Pēc ieviešanas programma pareizi darbosies datoros, kuros darbojas MSSQL serveris.

Lai programma darbotos pareizi, ir jādarbojas servera servisiem un SQL agentam.

3.4. HASP Manager

HASP Manager uzstādam atkarībā no esošās Windows® sistēmas:

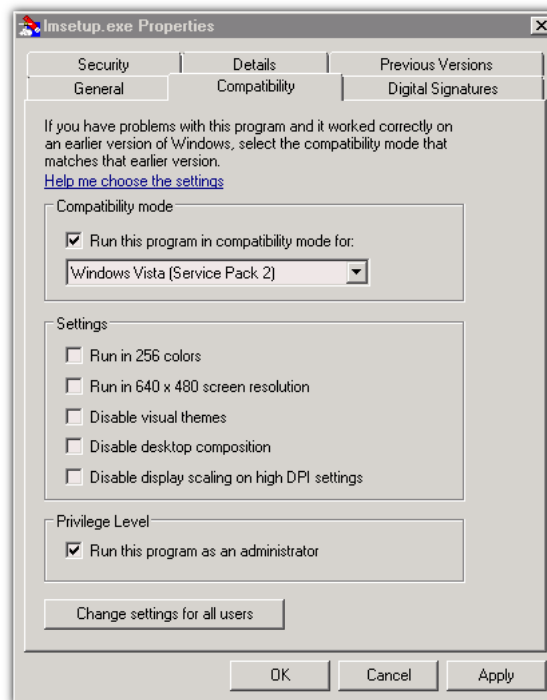
3.4.1. Windows® 10, Windows Server® 2008

Lai instalētu un uzstādītu programmu HASP License Manager operētājsistēmās Windows® 10, Windows Server® 2008 dariet sekojoši:

3.4.1.1. Sagatavojiet instalācijas failu

1. Apmeklē mājaslapu: "http://download.inelo.pl/drivers/HASP_LM_setup.zip" lai lejupielādēt instalācijas failu.
2. No lejupielādētā arhīva izvelciet failu "**Imsetup.exe**" uz lokālā diska.
3. Izmainiet faila "**Imsetup.exe**" parametrus sekojoši:
 - a) Nospiediet labo taustiņu Windows Explorer logā.
 - b) Faila izvēlnē nospiediet "**Properties**". Tiek parādīts faila Imsetup.exe parametru logs.
 - c) Nospiediet "**Compatibility**" iedaļu.
 - d) Sadaļā "**Compatibility mode**" izvēlieties "**Run this program in compatibility mode for:**" tad sarakstā izvēlieties "**Windows Vista (Service Pack 2)**".
 - e) Sadaļā "**Privilege Level**" izvēlieties "**Run this program as an administrator**".

Dialoga logam tagad vajadzētu izskatīties sekojoši:

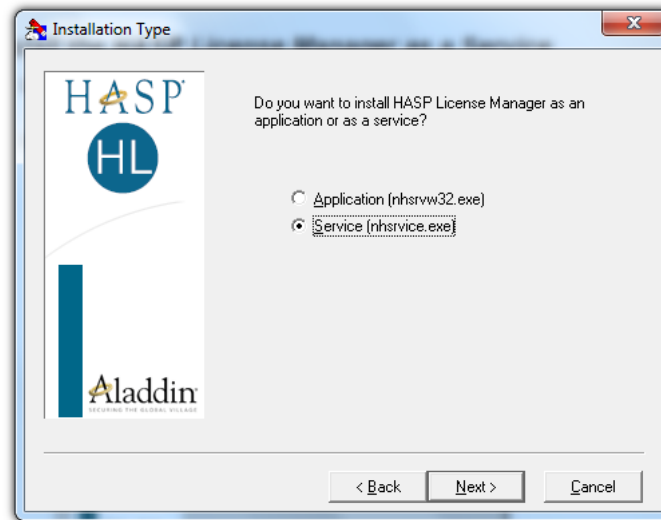


4. Nospiediet [**OK**]. Dialoga logs tiek aizvērts.

3.4.1.2. HASP License Manager instalēšana par servisu

1. Windows Explorer logā, nospiediet dubultklikšķi uz "**Imsetup.exe**". Tiek uzsākta programmas HASP License Manager instalēšana.
2. Instalēšanas tipa logā (parādīts zemāk), pieņemiet definēto izvēli "**Service (nhsrvice.exe)**".

Aplikācija (nhsrvw32.exe) netiks uzstādīta kā izpildāms fails.



3. Pabeidziet instalēšanas vedni.

Kad HASP Manager instalācija ir pabeigta, **HASP Loader** un **HASP License Manager** pakalpojumu startēšanas tips ir nepieciešams nomainīt no manuāli uz **automātiski**.

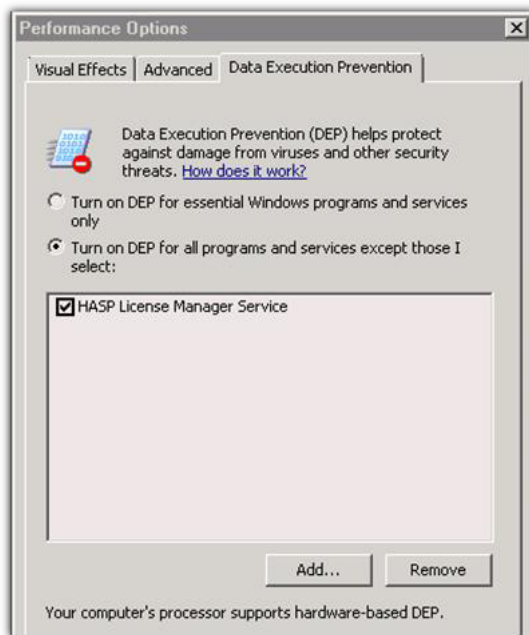
("Vadības Panelis -> Sistēma un Drošība -> Administratīvā Reģistrācija -> Pakalpojumi").

3.4.1.3. "Data Execution Prevention" konfigurēšana, lai ļautu servisam darboties

Ja "Data Execution Prevention (DEP)" ir iespējots visām programmām un servisiem, ir nepieciešams pievienot HASP License Manager servisa izpildāmo failu kā izņēmumu. Dariet sekojoši:

1. Izvēlnē **"Start"** izvēlieties **"Control Panel -> System and Security -> System"**.
2. **"System Properties"** dialoga logā izvēlieties iedaļu **"Advanced"**.
3. Sadaļā **"Performance"** izvēlieties **"Settings"**.
4. **"Performance Options"** dialoga logā nospiediet iedaļu **"Data Execution Prevention"**.
5. Ja ir izvēlēta opcija **"Turn on DEP for all programs and services except those I select"**, dariet sekojoši:
 - a) Nospiediet **[Add]**.
 - b) Izmantojot atvērtā dialoga logu, pievienojiet DEP izņēmumu sarakstam:
 - 32-bitu operētājsistēmai: **"c:\windows\system32\nhsrvice.exe"**.
 - 64-bitu operētājsistēmai: **"c:\windows\SysWOW64\nhsrvice.exe"**.

Dialoga logam tagad vajadzētu tikt parādītam sekojoši:

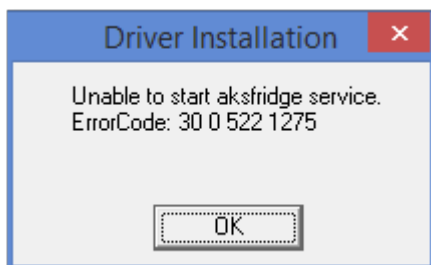


Pēc uzstādīšanas pabeigšanas programma "**HASP License Manager**" darbojas bez papildus speciālas apkalpošanas.

3.4.2. Windows® 8

1. Apmeklē mājaslapu: "<http://sentinelcustomer.safenet-inc.com/sentineldownloads/>" un uzklikšķini uz **Sentinel HASP/LDK - Windows GUI Run-time Installer**, lai lejupielādēt instalācijas failu.
2. Atarhivē failu: **HASPUserSetup.exe** uz lokālo disku.
3. Veic dubultklikšķi **LMB** (Left Mouse Button) uz faila: **HASPUserSetup**, lai veiktu instalāciju **Sentinel Runtime Setup**.
4. Pēc minēto draiveru instalācijas tālāk instalē HASP Manager - uzstādīšanas un konfigurācijas aprakstu var atrast sadaļā: "[HASP Manager ->Windows® 10, Windows Server® 2008](#)".

HASP Manager draiveru instalācijas laikā instalators parāds logu ar kuru:



tas ir jāignorē un jānoklikšķina [OK].

3.5. Ierīču instalēšana

Šī nodaļa satur tēmas par TachoScan piedāvāto ierīču instalēšanu.

Šī tēma sniedz informāciju par ierīču instalēšanu, kas iekļautas "[Instalācijas kopums](#)". Paplašināt šo dokumentu, kur ir aprakstīts instalācijas process ir pieejams Instrukcijā: "[Arcjo ierīču apkope – pamacība.pdf](#)".

3.5.1. Licences atslēga

Programmas instalēšana kopumā ir atrodamas divu tipu licenču atslēgas:

LOKĀLĀ licences atslēga

Lokālajai licences atslēgai uz korpusa nav papildus atzīmju.

Lai instalētu (**lokālo**) licence atslēgu datorā, vienkārši pievienojiet to USB pieslēgvietai un pagaidiet līdz Windows® automātiski to uzinstalē.



Att. LOKĀLA licences atslēga.

Uztverot jaunu ierīci, Windows® instalē to automātiski kā HID interface device.

TĪKLA licence atslēga

Tīkla licences atslēgai ir marķējums: " - NET - " uz korpusa virs atbilstošā atslēgas numura.

Lai instalētu (**tīkla**) licence atslēgu, vispirms instalējiet HASP Manager programmu (skatīt: "[HASP Manager Instalēšana](#)").



Att. TĪKLA licences atslēga.

3.5.1.1. Paziņojums: Nav atslēgas

Programmatūras komplektā ir iekļauta t.s. **licences atslēga**, bez kuras programmatūru nevar atvērt un lietot.

| Ja redzams paziņojums, ka licences atslēga nav atrodamā, pārbaudiet: | |
|--|--|
| Lokālā Atslēga | Tīklā Atslēga |
| <ol style="list-style-type: none"> 1. Vai licences atslēga ir pievienota tā datora USB pieslēgvietai, kurā darbojas programma? 2. Ja atslēga ir pievienota USB pieslēgvietai, pārbaudiet vai tā ir pareizi instalēta (skatīt: LOKĀLĀ licences atslēga^[31]). | <ol style="list-style-type: none"> 1. Vai licences atslēga ir pievienota USB pieslēgvietā jebkuram tīklā pieslēgtam datoram ar datoru, kurā darbojas programma, kas atrodas šajā pašā tīklā? 2. Ja atslēga ir pievienota USB pieslēgvietai, pārbaudiet vai tā ir pareizi instalēta (skatīt: TĪKLA licence atslēga^[31]). 3. Vai atslēgas iespējas ir iestatītas pareizi pieteikšanās logā (skatīt: Paplašinātā iežurnālēšanās^[45]). 4. Vai darbojas savienojums starp atslēgu un HASP Manager programmatūru ar datoru, kurā pieejama programma (skatīt: "HASP Manager"^[27]). |

Ja TachoScan to atverot joproj m zi o par atsl g as k du, sazinieties ar izstr d t ja [servisu](#)^[49].

3.5.2. Canon skeneris

Canon Skeneris ir standarta ierīce attēlu ieskenēšanai. Ņemot vērā tā zemo cenu, augsto precizitāti un ātrumu, reģistrācijas karšu skenēšanai to iesaka programmas izstrādātājs.



Att. Canon Skeneris.

Pirms skenera pieslēgšanas datoram instalējiet komplektā esošā uzstādīšanas CD atrodamos draiverus.

Pēc draiveru instalēšanas vienkārši pievienojiet skeneri USB pieslēgvietai un uzgaidiet, līdz Windows® to instalē automātiski.

3.5.3. Ruļļveida skeneris

SmartOffice PS283 Plustek skeneris ir standarta ierīce attēlu skenēšanai. Ņemot vērā tā zemo cenu, augsto precizitāti un ātrumu, reģistrācijas karšu skenēšanai to iesaka programmas izstrādātājs.



Att. Plustek SmartOffice PS283 Skeneris.

Pirms skenera pieslēgšanas datoram instalējiet komplektā esošā uzstādīšanas CD atrodamos draiverus.

Pēc draiveru instalēšanas vienkārši pievienojiet skeneri USB pieslēgvietai un uzgaidiet, līdz Windows® to instalē automātiski.

3.5.4. TachoReader

Ar TachoReader® vadītāju karšu lasītāju iespējams nolasīt jebkuru vadītāja karti, ievadot datus no tās tieši datorā, kur tie tiek analizēti un arhivēti.



TachoReader - USB



TachoReader - PCMCIA, EXPRESS CARD

Lai instalētu vadītāju karšu lasītāju, nepieciešams:

- diskdziņī ievietot oriģinālo instalēšanas CD,
- Pievienot lasītāju USB pieslēgvietai,

- Kad Windows® sistēma parāda Instalēšanas logu, nepieciešams izvēlēties pirmo iespēju:

"**Install the software automatically (Recommended)**" un nospieš pogu

- Sistēma pati uzsāks draiveru un pašas ierīces instalēšanu.
- Pēc tam, kad sistēma uzinstalē lasītāju, tiek parādīts pabeigtas instalēšanas logs.

Ja draiveris tika uzinstalēts pareizi, lasītājs vajadzētu iedegties zaļā diodei.

3.5.5. TachoReader Basic

Ierīce **TachoReader Basic** ļauj lejupielādēt datus tieši no tahogrāfa, nepievienojot citas ierīces. Izmantojot tahogrāfu iespējams arī lejupielādēt datus no vadītāja kartes. Ierīce ļauj uzglabāt datus savā iekšējā atmiņā līdz tiek pārsūtīti uz citu datu nesēju (piem. uz datora disku).

TachoReader Basic lejupielādējot datus no tahogrāfa izmanto tā elektropadevi, tāpēc nav nepieciešams ārējais barošanas avots. Tā ir neliela, viegli un ērti lietojama ierīce.



Att. TachoReader Basic.

Šī ierīce netiek atbalstīta operētājsistēmās Windows® 2000 un vecākās operētājsistēmās.

Lai instalētu **TachoReader Basic** datorā, vienkārši pievienojiet to USB ligzdai un pagaidiet līdz instalēšana Windows® sistēmā ir pabeigta.

Windows® sistēma automātiski instalēs jauno ierīci kā jauno lietojamās atmiņas disku.

3.5.6. TachoReader Combo Plus

Ierīce **TachoReader Combo Plus** dod iespēju lejupielādēt datus tieši no tahogrāfa vai no vadītāja kartes/darbnīcas kartes, nepieslēdzot citas ierīces. Turklāt ierīce dod iespēju saglabāt datus savā iekšējā atmiņā, pat līdz datu pārņemšanas brīdīm uz citu nesēju (piem. uz datora disku).



Zīm. TachoReader Combo.

Ierīces komplektam tiek pievienoti:

1. 2 baterijas AA 1,5V, kuras baro ierīci bez nepieciešamības to pieslēgt pie citiem barošanas avotiem;
2. Kabelis Mini-USB, ar kura palīdzību ierīce ir savienojama ar datoru (pārsūta datus no atmiņas uz datora disku), kā arī saņem barošanu no datora;
3. TachoReader Combo kabelis (turpmāk tekstā **Tacho RC kabelis**) - datu nolasišanai no tahogrāfa - tad ierīce izmanto tahogrāfa elektrības padevi.

Ierīce neatbalsta Windows® 2000 un vecākas operētājsistēmas.

Elementi, kas vajadzīgi ierīces instalēšanai datorā:

1. Ierīce **TachoReader Combo Plus**;
2. Kabelis Mini-USB.

Instalācijas process:

1. Pieslēgt **TachoReader Combo Plus** ierīci pie USB pieslēgvietas datorā ar Mini-USB kabeli un uzgaidīt, kamēr sistēma Windows® patstāvīgi paveiks instalāciju;
2. Device Manager (Ierīču pārvaldniekā) var aplūkot instalēto **TachoReader Combo Plus** kā uzkrājamo masveida USB ierīci.

3.6. Programmatūras pārvešana uz citu datoru

Pirms datu pārvešanas izlasiet sekojošos punktus:

Piezīmes pirms sākt lietošanu

Ja jums ir **bits** SQL Serveris nekā SQL 2000 MSDE:

SQL 2000 MSDE (MicroSoft Desktop Engine) - neder ga versija%>.

1. Microsoft SQL Server sistēmas konfigurēšanas logā izvēlieties "Mixed Mode" kā "Authentication mode".
2. Ieslēgt funkcijas: **xp_cmdshel** un **Agent XPs** atblastu (to iespējams atvērt ar "Database Manager" izvēlnē "Server -> Server configuration").

Tiek rekomend ts, ka vecaj dator ir instal ta t pati TachoScan versija, kas jaunaj dator .

3. Pēc datubāzes kopijas izveidošanas, pārvietojiet licences atslēgu uz jauno datoru.

NET t kla licences atsl g m ir nepieciešama HASP LICENSE MANAGER draiveru instal šana.

Sist m m Windows® 7 64-bit un Windows® Server 2008 64-bit HASP uzst d šanas instrukciju un draiverus var atrast šeit: "http://download.inelo.pl/drivers/HASP_LM_setup.zip".

4Trans 3.10 versij visu direktoriju un ce u nosaukumi ir ar veco nosaukumu: INELO viet PCNETSERVICE.

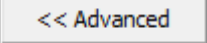
Migr jot datu b zi no SQL 2000 uz SQL 2012 vai jaun ku, vispirms j veic netieš datu b zes migr cija uz SQL 2008 R2.

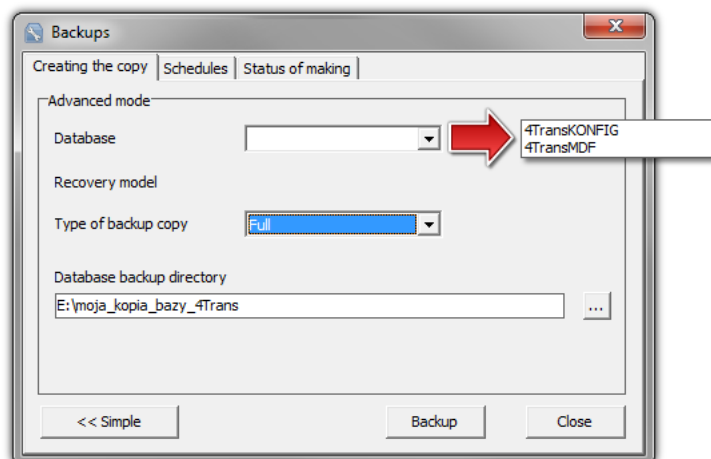
Datubāze

Datubāzes kopijas izveidošana (vecajā datorā)

Datubāzes kopiju ieteicams izveidot ar programmatūru: "Database Manager":

1. Atveriet programmu (skatīt: "Atvērt programmu: "Database Manager"").
2. PoPēc pieteikšanās Database Manager loga izvēlnē izvēlieties: "Backup -> Backup database".

3. Nākošajā logā nospiediet uz: .
4. Pēc "datubāzes kopijas ceļa" noteikšanas izveidojiet divas secīgas pilnas (FULL) **4TransKONFIG** un **4TransMDF** datubāžu kopijas.



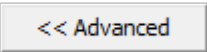
Att. Datubažu kopiju izveidošana.

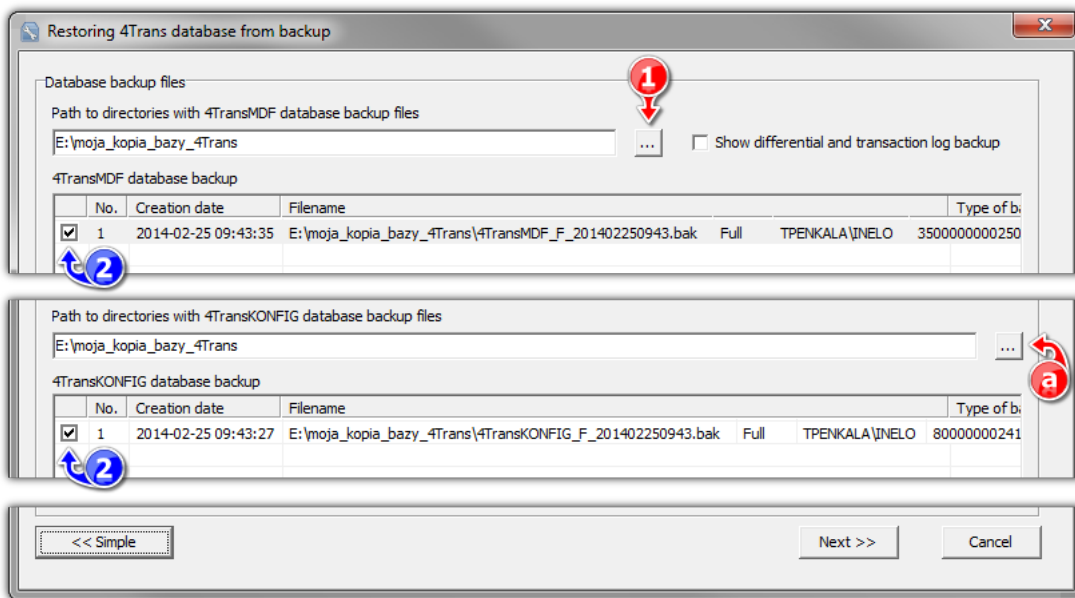
Datubāzes atjaunošana no kopijas (jaunajā datorā)

Pirms datubāzes atjaunošanas no kopijas nepieciešams instalēt TachoScan un TachoScan serveri jaunajā datorā (serveris tiek instalēts automātiski, ja TachoScan tiek atvērta pirmo reizi).

*Serveri iespējams instalēt manuāli, lejupielādējot instalāciju no vietnes "www.tachoscan.com" -> izvēlnē: **Download**.*

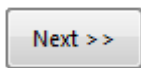
Datubāzi ieteicams atjaunot ar programmu "Database Manager":

1. Atveriet programmu (skatīt: "Atvērt programmu: "Database Manager"").
2. Pēc pieteikšanās Database Manager logā izvēlnē izvēlieties: "Backup -> Restore database".
3. Nākošajā logā nospiediet uz: .
4. Norādiet ceļu uz datubāzes kopiju failiem (1.punkts - Att. zemāk) - pēc pirmā ceļa norādīšanas programma otro ceļu norāda automātiski (2.punkts).
5. Izvēlieties katru datubāzi (2.punkts).



Att. Datubazes kopijas atjaunošana.

6. Nospiediet:



Atbalsta mapju pārvietošana

Šo darbību veic pēc datubāzes atjaunošanas, pirms pirmās TachoScan atvēršanas.

Pēdējais solis pēc datubāzes kopijas izveidošanas vecajā datorā un datubāzes atjaunošanas jaunajā datorā ir mapju pārvietošana no vecā datora, kurā glabājas arī digitālie lasījumi un skenētās reģistrācijas kartes.

To nepieciešams veikt sekojoši:

Vecajā datorā

1. Atveriet TachoScan, piesakoties kā administrator (definētā parole ir "admin").
 - ja atverot programmu pieteikšanās logs neparādās, atveriet to atkārtoti no "START-> Programmas -> INELO -> 4Trans -> Administrator".
2. Atveriet programmas iestatījumu logu ("Pamata dati -> Uzstādījumi").
3. Cilnē "Ceļi" pārbaudiet mapju atrašanās vietu:

Att. Programmas Uzstādījumi -> Ceļi.

4. Kopējiet mapes un to saturu uz jebkādu datu nesēju.

Ja "TachoScan moduļu failu ceļš" un "Dokumentu mapes ceļš" ir vienā mapē "Programmas mapes ceļš", ir pietiekami kopēt tikai šo mapi.

Jaunajā datorā

1. Ievietojiet mapju saturu (kopētu no vecā datorā) jebkurā vietā.
2. Atveriet TachoScan, piesakoties kā administrator (skatīt: "[Pirmā palaišana](#)"³⁹).
3. Iestatījumu logā "Ceļi" norādiet ceļu uz kopētajām mapēm.

4. Pirmā palaišana

Nodaļā zemāk aprakstīts programmas uzstādīšanas process pirms programmas pirmās atvēršanas.

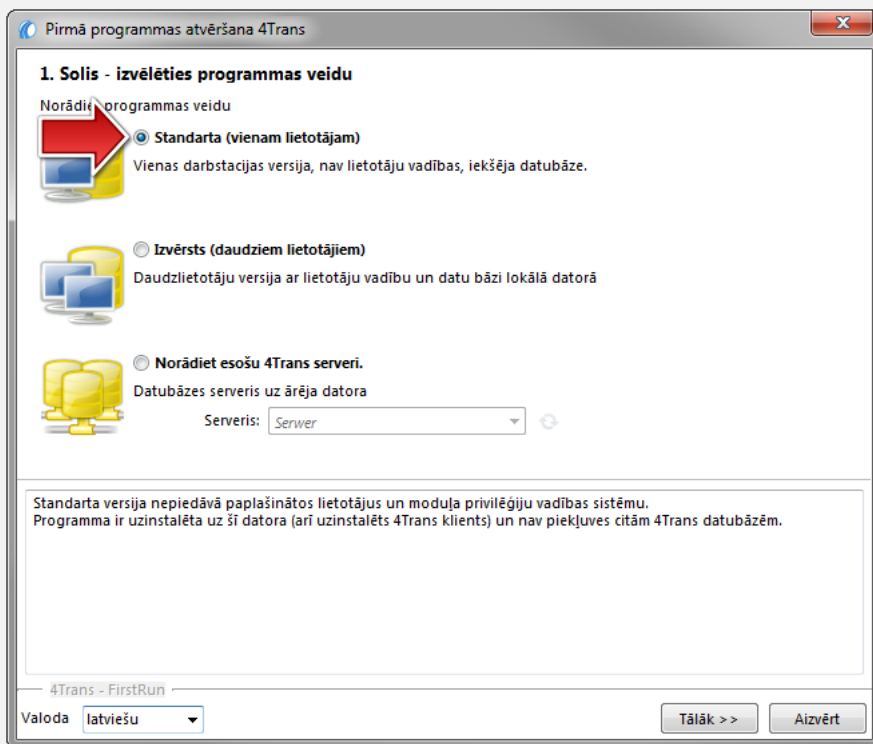
Pirms programmas pirmās atvēršanas operācijās ir nepieciešams pieteikties lietotājam ar administratora tiesībām.

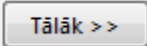
4.1. 1. Solis - izvēlēties programmas veidu

Pirmo reizi atverot programmu parādās logs: **1. Solis - izvēlēties programmas veidu**, kur pēc vajadzības nepieciešams izvēlēties:

Standarta (vienam lietotājam)

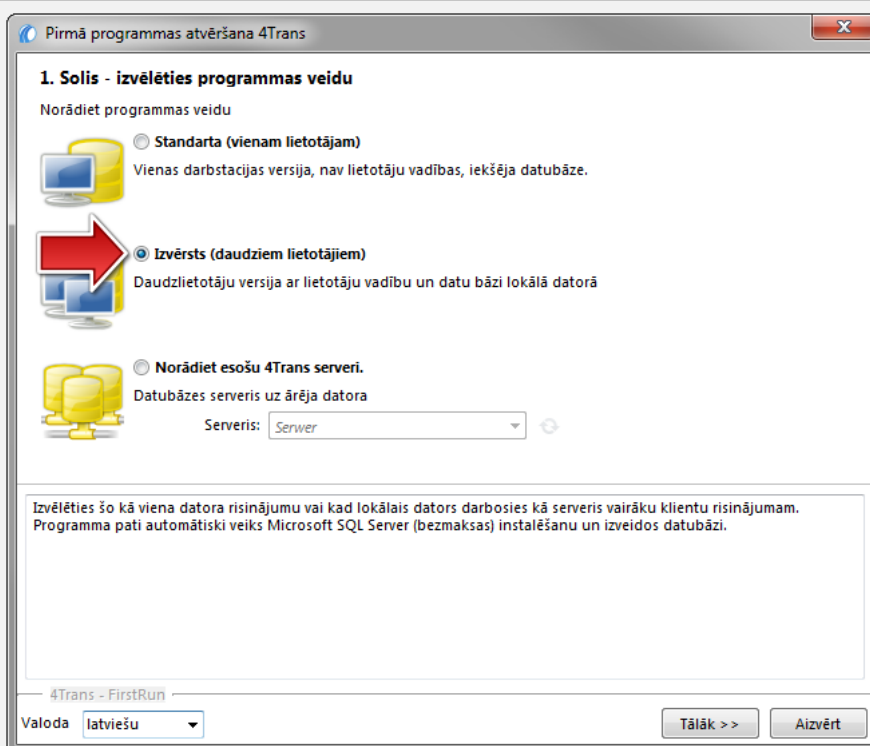
Izlasiet loga aprakstu (Att. zemāk).

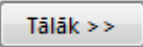
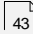


Ja iepriekš minētais programmas darbības režīms ir atbilstošs, ar kreiso peles pogu klikšķiniet uz pogas:  - parādīsies šāds logs: "[2. Solis - Servera instalēšana](#)"⁴³".

Izvērst (daudziem lietotājiem)

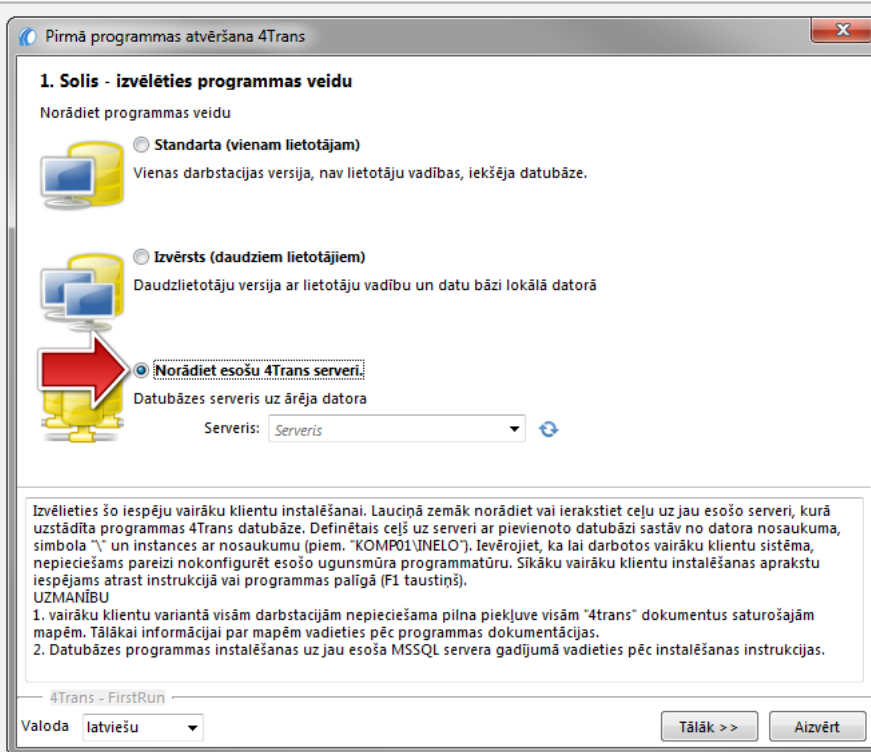
Izlasiet aprakstu logā (Att. zemāk).



Ja iepriekš minētais programmas darbības režīms ir atbilstošs, ar kreiso peles pogu klikšķiniet uz pogas:  - parādīsies šāds logs: "[2. Solis - Servera instalēšana](#)" .

Norādiet esošu 4Trans serveri.

Izlasiet aprakstu logā (Att. zemāk).



Kopumā, šī iespēja lietojama tikai, ja:

- programma pieslēdzas jau esošam serverim, kurā jau iepriekš ir izmantota TachoScan datubāze.

Lai pieslēgtos esošam serverim ar datubāzi TachoScan:

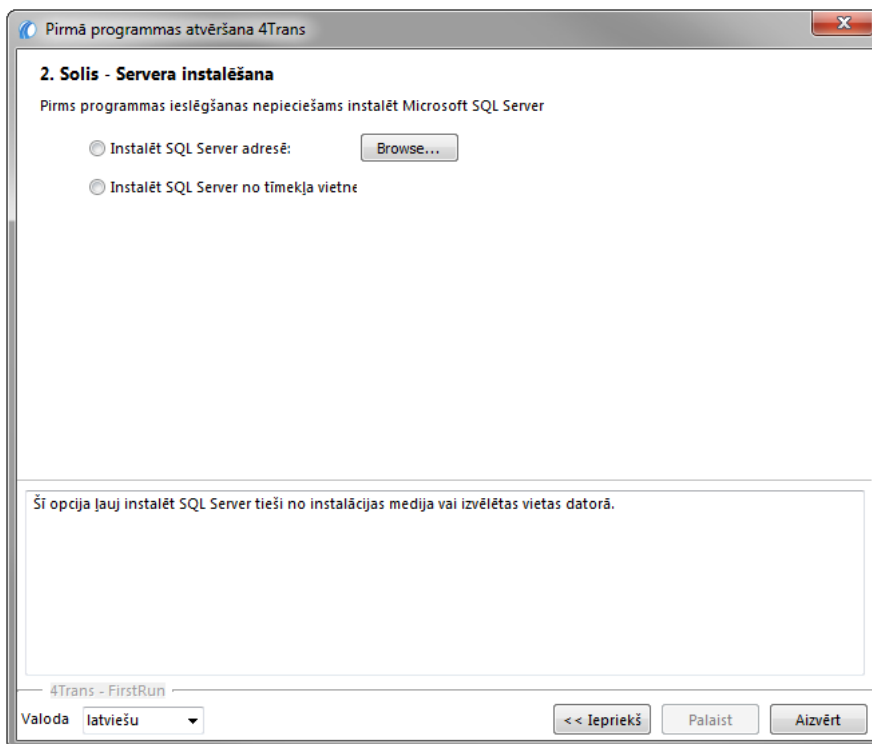
- nospiediet uz ikonas: lai atjauninātu serveru sarakstu (Att. augstāk);
- nospiediet uz pogas: un tad sarakstā izvēlieties vajadzīgo serveri.

*Ja v lam datora nav serveru sarast , p rliecinieties, ka datora-servera saikne ir at auta caur portiem:
 - 1433, 1434 UDP protokolam;
 - iesp jams p rbaudiet HASP Manager UDP un TCP protokolu 475 portu – ja t kla licences atsl ga ir pievienota šim pašam datoram.
 P c programmu TachoScan instal šanas programmas serveris NAV IETEICAMS main t datora nosaukumu, kur tiek instal ts serveris.
 Ja instal jot TachoScan nepieciešams piesl gties datub zei pie jau esoša MSSQL Servera, dodieties uz t mu: "[Datub zes pielikšana un no emšana](#)".*

Pēc TachoScan pielikšanas programma tiek iestartēta un servera instalēšana tika pabeigta.

4.2. 2. Solis - Servera instalēšana

Ja pirmajā solī tika izvēlēta opcija: **Standarta (vienam lietotājam)** vai **Izvērsti (daudziem lietotājiem)** nākamajā solī parādīsies šāds logs: **2. Solis - Servera instalēšana**.



Instalēt SQL Server adresē:

Opcija tiek automātiski atzīmēta ja TachoScan programma tiek instalēta no oriģināla instalācijas medija.

Browse...

- iespēja norādīt jebkuru

- **Microsoft® SQL Server™ 2017 Express** Windows® 8.1, Windows Server® 2012, Windows Server® 2012 R2 operētājsistēmai (nepieciešams ievadīt faila nosaukumu: "InstallSQL2017.exe");
- **Microsoft® SQL Server™ 2019 Express** Windows® 10, Windows® 11 (nepieciešams ievadīt faila nosaukumu: "InstallSQL2019.exe").

Instalēt SQL Server no tīmekļa vietnes

Ja TachoScan instalācijas programma neatrādījusi SQL servera instalācijas failu, tiek atzīmēta šāda opcija - instalācijas programma tiek lejupielādēta no interneta.

Pirmās palaišanas laikā tiek instalēts datubāzes serveris:

• **Microsoft® SQL Server™ 2017 Express Windows® 8.1, Windows Server® 2012, Windows Server® 2012 R2 operētājsistēmām**

• **Microsoft® SQL Server™ 2019 Express Windows® 10, Windows® 11 operētājsistēmām**

SQL Server™ 2017 express bāzes ierobežojumi:

- viena fiziskā procesora atbalsts;

- 1 GB RAM atmiņas;

- datubāzes izmērs: 10 GB

Ja maksimālais datubāzes izmērs (10GB) nav pietiekams, nepieciešams iegādāties Microsoft® SQL Server™ jaunākais komerciālo versiju

Instalācijas laikā, jums var būt nepieciešams restartēt datoru. Šādā gadījumā instalācijas programma turpinās instalācijas procesu pēc sistēmas atkārtotas ielādes.

Instalācijas procesa laikā programma automātiski izveido mapes tahogrāfu disku attēlu saglabāšanai, lasījumu failiem no digitālajam vadītāju kartēm, dokumentiem un datubāzes rezerves kopijām.

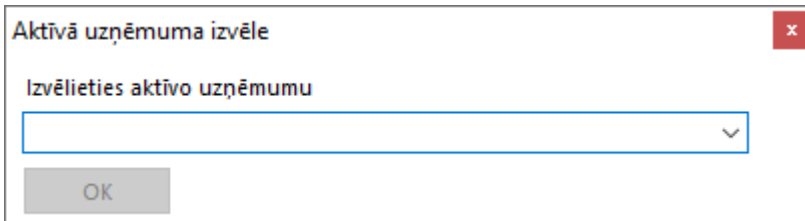
Definētais ceļš: "...My documents\User\INELO",

kur: **User** - ir lietotājs, kurš piekļuvis Windows® sistēmām.

Pēc datubāzes instalēšanas beigām, var parādīties šāds logs:

[Uzņēmums] Jauns uzņēmums

Logā ievadiet jūsu uzņēmuma datus:



Pēc saglabāšanas tiek atvērts atbilstošs programmas logs.

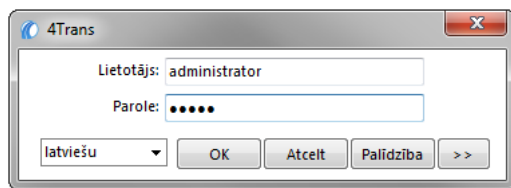
4.3. Ieiet

4.3.1. Piekļuves veids

Iespējams, ja nav pieejama Standarta (šajā datorā) programmas darbības veidam.

Ja vēlaties mainīt programmas darbības veidu, dodieties uz tīmekļa lappusi: "[Darbības veida maiņa uz Paplašinātā](#)".

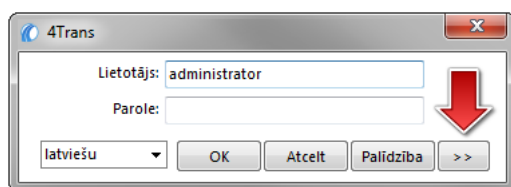
Pēc programmas datubāzes uzinstalēšanas, tajā eksistē tikai viens "Administrator" konts, ar kuru iezurnalēties (ieiet programmā). Ievadiet: "administrator" kā lietotāju, parole ir: "admin".



4.3.2. Paplašinātā iežurnalēšanās

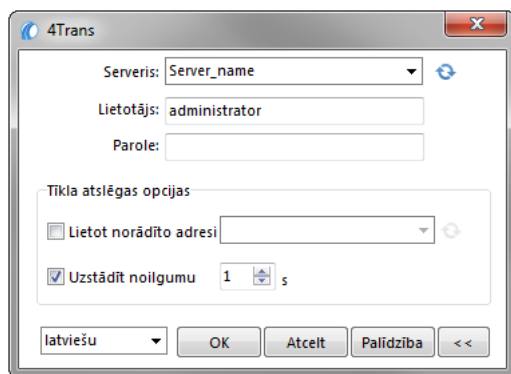
ļesp ja nav pieejama Standarta (šaj dator) programmas darb bas veidam.
 Ja v laties main t programmas darb bas veidu, dodieties uz t mu: "[Darb bas veida mai a uz Paplašin ti](#)"⁴⁸".

Lai mainītu serveri, kas ir pieslēgts TachoScan datubāzei vai mainītu tīkla atslēgas iespēju, nospiediet uz pogas: (Att. zemāk).



Att. Pieteikšanas logs.

Pieteikšanās logs paplašinās, lai parādītu papildus iespējas:



- **Serveris**

Šis ir nolaižamais pieejamo (redzamo) MS SQL serveru saraksts tīkla. Lai šo sarakstu atsvaidzinātu, nospiediet pogu: . Ja kadu neparedzētu iemeslu dēļ serveris, kuram nepieciešams pieslēgties nav redzams, tad iespējams ierakstīt tā nosaukumu.

- **Lietot norādīto adresi**

Šis ir nolaižamais pieejamo (redzamo) HASP licences menedžeru saraksts. Gadījumā, ja [HASP Manager](#)²⁷ ir aktīvs datorā, kas veic ieešanu domēnā citādi kā dators ar instalētu TachoScan klientu, tādā gadījumā klients netiks pieslēgts šim menedžerim kā definētais. Ir nepieciešams

aktivizēt šo iespēju un ierakstīt datora IP adresi, kurā instalēts HASP Manager.

Ja tomēr šī iespēja nav izvēlēta, programma meklē tīklā aktīvas HASP licenču vadības (tikai domēnā, kurā dators ir pieteicies).

- **Uzstādīt noilgumu**

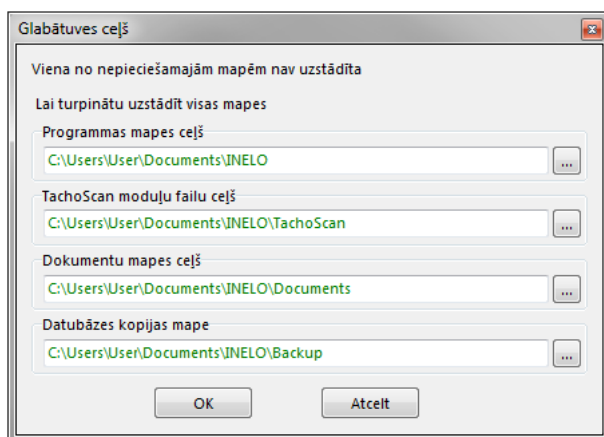
Šis dod iespēju norādīt taimautu ([s] – sekundes), cik ilgi programmai vajadzētu gaidīt atbildi no datoriem meklējot atslēgu menedžerus lokālajā tīklā – lielāks laika limits par 1 sekundi ir pamatots gadījumā, ja ir lēns tīkla datu pārraides ātrums.

4.3.3. Ceļu uzstādījumi

Iespēja nav pieejama Standarta (šajā datorā) programmas darbības veidam.

Ja vēlaties mainīt programmas darbības veidu, dodieties uz tīklu: "[Darbības veida maiņa uz Paplašinātā tīkla](#)".

Pēc iezurnalēšanās (ieiešanas) tiek parādīts logs, kurā nepieciešams norādīt trīs ceļus uz mapēm (direktorijām):



- uz galveno TachoScan mapi (definētais ceļš "...\Documents\INELO");
- uz TachoScan moduļu failiem (definētais ceļš "...\Documents\INELO\TachoScan");
- uz lietotās sistēmas mapi (definētais ceļš "...\Documents\INELO");
- uz datubāzes kopiju (definētais ceļš "...\Documents\INELO\Backup").

Ceļus var norādīt, ierakstot ar klaviatūru vai nospiežot pogu: .

Ja ceļš uz mapi ir pareizs, tas tiks parādīts zaļā krāsā. Ja nepareizi norādīts ceļš, tiks parādīts sarkans.

Ja sistēma darbojas tīklā ar vairāku pozīciju, iespējams, ceļš norādīts nepareizi esošiem datoriem.

Lietojiet jam, kurš iezurnalējis datoru, jeb tīklā ir pieejama mapei INELO.

4.4. Tiesību / privilēģiju piešķiršana


Iespēja nav pieejama Standarta (šajā datorā) programmas darbības veidam.

Ja vēlaties mainīt programmas darbības veidu, dodieties uz tīmekļa lapa: ["Darbības veida maiņa uz Paplašinātā"](#).

Programmu vienlaicīgi var lietot vairāki lietotāji, katrs lietotājs strādā ar administratora piešķirtu autorizāciju. Administratoram ir lietotāju kontroles iespēja, kas ļauj izveidot to kontus un piešķirt atbilstošas tiesības.

Administratoram nav piekļuves standarta izvēlnē, taču ir piekļuve papildus funkcijām, kurām: katalogu adresi iestatījumi, datubāzes kopijas izveides parametru iestatījumi, lietotāju un piekļuves tiesību vadība.

Lai lietotājam (lietotājiem) piešķirtu licenci, nepieciešams iezurnalēties programmā kā "Administrator" (Skatīt tēmu "Logging" augstāk), un tad:

- izvēlnē "Pamata dati" izvēlēties iespēju "Uzstādījumi"  un pievienot jaunu lietotāju iespējā lietotāji.
- Sagatavēs pievienojiet jaunu licences paraugu un piešķiriet to lietotājam.

4.5. Datubāzes kopijas uzstādījumi

Iespēja nav pieejama Standarta (šajā datorā) programmas darbības veidam.

Ja vēlaties mainīt programmas darbības veidu, dodieties uz tīmekļa lapa: ["Darbības veida maiņa uz Paplašinātā"](#).

Izvēlnē **Administratīvais panelis** cilnē "Datubāzes kopijas uzstādījumi" ir noteikts rezervēšanas kopiju tips un rezervēšanas biežums.

4.6. Programmas aktivizēšana

Pēc pirkuma programmu TachoScan var būt nepieciešams aktivizēt (ja vien nav jau samaksāts iepriekš). Pirms aktivizēšanas parādās informējošs logs par nepieciešamību aktivizēt programmu un tiek prasīts ievadīt atbilstošu kodu.

Tālāk ir iespējamas 2 rīcības:

- - parādās sekojošs logs aktivizēšanas koda ievadīšanai,
- - turpināt darbu ar programmu bez aktivizēšanas.

Ja norādītajā laikā programma netiek aktivizēta, tiks bloķēta.

Ja 3 reizes tiek ievadīts nepareizs aktivizācijas kods, licences atslēga tiek nobloķēta. Tādā gadījumā nepieciešams griezties pēc palīdzības, ja ieviešanas pakalpojuma, kas tiek nodrošināts par maksu, vadoties pēc esošās INELO cenu lapas.

5. Programmas palaišanas veids

5.1. Darbības veida maiņa uz Paplašināti

Lai mainītu no Standarta (lokālai darbībai) veida uz Paplašināto veidu, ir nepieciešams:

- Aizvērt programmu – ja tā ir atvērta,
- Atkārtoti to atvērt no: **"Start -> Programs -> INELO -> TachoScan -> Administrator"**,
- Iežurnalēšanās logā ievadiet lauciņā: **"User"** -> **"Administrator"** un ievadiet definēto paroli: **"admin"**,

*Programma atvērta saucama **"Administration panel"** bez pamata funkcijām, bet ar iespēju mainīt paplašinātus uzstādījumus, kļūmes, ceļu norādīšanu failu saglabāšanai, lietotāju vadība (skatīt: programmas help).*

- Kad programma ir atvērta, nepieciešams pāriet uz programmas uzstādījumiem (**"Pamata dati -> Uzstādījumi"**) un cilnī: **"Atbalsts"** nomainīt iespēju: **"Programmas palaišanas"** no **"Standarta"** uz **"Paplašināta"**.

Ja programma darbosies Paplašinātajā veidā, nepieciešams atcerēties par jaunu lietotāju pievienošanu un privilēģiju pievienošanu tiem (skatīt: programmas help).

5.2. Darbības veida maiņa uz Standarta

Lai mainītu no Paplašināta darbības veida uz Standarta (lokālai darbībai), nepieciešams:

- Pārstartēt programmu un iežurnalēties kā: **"Administrator"** - definētā parole ir: **"admin"**,

*Programma atvērta saucama **"Administration panel"** bez pamata funkcijām, bet ar iespēju mainīt paplašinātus uzstādījumus, kļūmes, ceļu norādīšanu failu saglabāšanai, lietotāju vadība (skatīt: programmas help).*

- Kad programma ir atvērta, nepieciešams pāriet uz programmas uzstādījumiem (**"Basic Data -> Settings"**), un cilnī: **"Support"** nomainīt iespēju: **"Program launch mode"** no **"Advanced"** uz **"Standard"**.

Ja programma darbosies Standarta režīmā, nepieciešams atcerēties, ka:

- *programmas palaišanas laikā netiek parādīts iezurnāšanas logs – tas nozīmē, ka jebkura persona var to atvert un brīvi pievienot, labot vai dzēst ierakstus,*
- *programma darbosies ar visām pieejamām funkcijām, kadat atlautas licences atslega,*
- *lai atkal iezurnātos Administratora konta, nepieciešams palaist programmu no: "Start -> All programs -> INELO -> TachoScan -> Administrator",*

6. Papildus informācija

6.1. Atbalsts un serviss

INELO Polska

Atbalsts un serviss


e-mail: support@inelo.pl

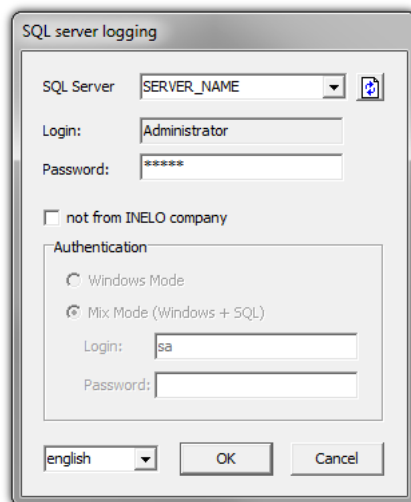
tel.: +48 33 496 58 74

6.2. Database Manager

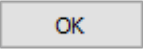
Database Manager tā ir programma, ko izmanto servera un datu bāzes TachoScan programmas pārvaldīšanai. Ar šī rīka palīdzību jūs varat, piem., savienot un atvienot datu bāzi, lasīt informāciju par pievienoto datu bāzi, dublēt datu bāzi utt.

Pirms pareizi strādājat programmā, izveidojiet savienojumu ar datu bāzi, šim nolūkam jādara:

1. Izvelne: "START -> Visas programmas -> INELO -> Utils -> Database Manager -> **Database Manager**".
2. Loga **SQL server logging** (Att. zemāk) nepieciešams:
 - izveleties nepieciešamo serveri – ja serveris saraksta nav redzams, nospiediet uz pogas blakus: ;
 - ievadiet administratora konta paroli (definēta parole: "admin").



Ja serveris tika instalalets no cita avota, izņemot, TachoScan instalācijas CD

- izvelieties **not from INELO company**;
- tiek parādīts lauciņš **Authentication /Autentifikācija/**, kur jāizvelas autentificēšanas ielogošanas opcija (šo informāciju butu jānodrošina servera administratoram), opcijai **Mix Mode** nepieciešams ievadīt dbo(sa) lietotāja paroli izvēlētajam serverim,
- nospiediet pogu: .

Programmas loga izvēlnē ir pieejamas šādas opcijas:

6.2.1. Server

Izvēlnē sastāv no šādiem elementiem:

Information

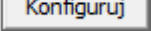
Noklikšķinot uz šīs komandas, tiks atvērts logs ar informāciju par izvēlētajiem datora servera tehniskajiem datiem.

Current connections

"**Current connections list**" logā tiks parādīti datoru un lietojumprogrammu nosaukumi ar kuru palīdzību lietotāji izveido savienojumu ar TachoScan serveri. Logā ir arī informācija lietotāja pieteikšanās laiku un pēdējās darbības laiku.

Server configuration

Komanda ir redzama, ja pieteikšanās laikā tika izvēlēta opcija: "[Not from INELO company](#)" (ja serveris tika instalēts no avota, kas nav TachoScan instalācijas disks).

W nowym oknie po naciśnięciu na przycisk:  zostaną uruchomione właściwości: "CMD_SHELL" oraz "XP_AGENT".

Close

Database Manager programma tiek aizvērta ar šo komandu.r.

6.2.2. Database

Izvēlne sastāv no šādiem elementiem:

Information

Logā ir informācija par datu bāzu failiem, kas savienoti ar TachoScan serveri.

Atkarībā no izvēlētajā datu bāzes faila varat apskatīt informāciju par: faila atrašanās vietu, tā izmēru un statusu.

Attach

Šeit apskatīta datu bāzes **savienošanas** tēma: "[Datubāzes pieslēgšana](#)".

Detach

Šeit apskatīta datu bāzes **atvienošanas** tēma: "[Datubāzes atslēgšana](#)".

Shrinking transaction log


Izmantojiet šo komandu, lai samazinātu datu bāzes failu ar "LDF" paplašinājumu izmēru.

Failu ar "LDF" paplašinājumu izmērs tiek automātiski samazināts, dublējot datu bāzi.

Ja kāda iemesla dēļ šī kopija netiek izgatavota, "LDF" failu izmērs bezgalīgi palielinās.

Ir divi veidi, kā samazināt failu:

- vienkāršs režīms - nospiežot pogu  - **visi** programmas datu bāzes "LDF" faili tiek samazināti pēc kārtas,

- uzlabots režīms -  - paplašinātā logā varat atlasīt datu bāzes failu, kuru vēlaties samazināt.

6.2.3. Backup

Izvēlne sastāv no šādiem elementiem:

Backup database

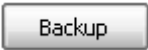
Šīs komandas izvēles rezultātā tiks parādīts logs ar trim cilnēm:

- Dublēšana
- Uzdevumu plānotājs - opciju apraksts ir programmas administrēšanas panelī (skat. programmas palīdzība),
- Izpildes statuss - opciju apraksts ir programmas administrēšanas panelī (skat. programmas palīdzība),

Dublēšana


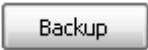
1. **Vienkāršs režīms** – šajā režīmā visi datu bāzes faili tiek dublēti.

Lai izveidotu kopiju:

- vispirms norādiet katalogu, kurā tiks kopēti datu bāzes faili,
- nospiediet pogu:  .

2. **Uzlabots režīms** - šis režīms ļauj jums izvēlēties datu bāzes failu un dublējumkopijas veidu.

Lai izveidotu kopiju:

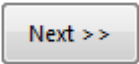
- nospiediet pogu:  ,
- atlasiet datu bāzes failu,
- atlasiet dublējumkopijas veidu,
- norādiet katalogu, kurā tiks kopēts datu bāzes fails,
- nospiediet pogu:  .

Restore database


Šis rīks ļauj atjaunot datus no iepriekš dublētās datu bāzes.

Lai to izdarītu, jādara:

1. **Vienkāršs režīms:**

- norādiet katalogu ar datu bāzes kopijas failiem,
- nospiediet pogu:  .

2. Uzlabots režīms:

- nospiediet pogu: ,
- norādiet katalogu ar "4TransMDF.bak" failu,
- norādiet katalogu ar "4TransKONFIG.bak" failu,

- nospiediet pogu: .

Programma turpinās atjaunot datus no dublējumkopijas. Darbības rezultāts tiks parādīts Database manager logā.

Esiet piesardzīgs, atjaunojot datus no dublējumkopijas, jo pašreiz pievienotaj datu bāzē esošie dati tiks neatgriezeniski zaudēti.

6.2.4. Data import

Ļauj kopēt datus no vecās TachoScan programmas uz jauno TachoScan programmas bāzi.

Ja jums nepieciešama datu importēšana no vecās TachoScan programmas versijas, sazinieties ar programmas izstrādātāju [servisu](#)⁴⁹.

6.2.5. Databases management

Izvēlnē ir pieejama opcija izvēles: [show options for managing the multiple databases](#)⁵⁴.

Izvēlnē sastāv no šādiem elementiem:

New database

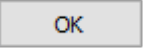
Ar šo komandu jūs varat izveidot jaunu tukšu datu bāzi, kas automātiski tiks savienota ar serveri. Vairāku datu bāzu pārvaldības opcijas ir veltītas programmas pakalpojumu versijai, tāpēc, veidojot jaunu datu bāzi, programma parādīs logu, kurā jāievada uzņēmuma nosaukuma saīsinājums.

Ja iepriekš esat izvēlējis opciju: "**Create the full backup of database when changing the database**" programma turpinās dublēt noņemamo datu bāzi. Pēc tam pašreizējā datu bāze tiks atvienota un tiks pievienota jauna.

Jaun datu bāze tiks izveidota katalog , kas noteikts ar komandu: "**Parent directory**". "**Parent directory**" tiks izveidota mape ar iepriekš doto "**Company abbreviation**" vārdu un šeit tiks izvietoti datu bāzes faili.

Choose database

Varat izmantot šo komandu, lai pārslēgtu datu bāzes. Šis rīks darbojas kā opciju kombinācija: [Detach](#) un [Attach](#) datu bāzi.

Lai pievienotu citu datu bāzi, pēc iepriekš norādītās komandas izvēles atlasiet katalogu, kurā atrodas pievienojamā datu bāze, un nospiediet pogu: .

Parent directory

Ar šo komandu jūs varat iestatīt katalogu, kurā tiks saglabātas jaunizveidotās datu bāzes.

6.2.6. About

Izvēlne sastāv no šādiem elementiem:

Settings

Programmas iestatījumu logā varat atlasīt šādas opcijas:

show options for managing the multiple databases

Atlasot šo opciju ar "**Database manager**" varat importēt datus no Pakalpojumu TachoScan programmas vairākām datu bāzēm (skat. "[Data import](#)").

Turklāt, kad šī opcija ir atlasīta, tiek aktivizēta izvēlnes grupa: "[Databases management](#)".

Create the full backup of database when changing the database

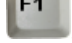
Datu bāzes pārslēgšanas laikā tiek veikta pilnīga noņemamās datu bāzes dublēšana.

About

"**About**" logā tiek parādīta informācija par "**Database manager**" programmu.

6.3. Glosārijs

Programmas Palīdzība - fails, kas satur pamata informāciju par TachoScan lietošanu un uzturēšanu

Lai apskatītu šo failu, izvēlieties "Palīdzība -> Palīdzība" vai nospiediet: .



Zintegrowane rozwiązania
dla transportu



22 113 40 60



bok@inelo.pl



www.inelo.pl